

Maxtor®

Central Axis

Guide de l'administrateur

Table des matières

Présentation de la page Web d'administration	1
Accès à la page Web	1
Configuration du disque Central Axis	3
Gestion des comptes utilisateur Central Axis	9
Création d'un compte utilisateur	9
Modification des paramètres du compte et des droits de partage	12
Suppression des comptes utilisateur	15
Gestion des dossiers partagés	18
Création d'un dossier partagé	18
Modification des droits d'accès aux dossiers partagés	21
Suppression, suspension ou réactivation des dossiers partagés	24
Gestion du contenu numérique	26
Activation et désactivation de Media Server	27
Utilisation de la fonction de nettoyage	29
Utilisation de la fonction d'actualisation	30
Sélection de dossiers partagés	31
Sauvegarde des dossiers partagés	34
Utilisation de disques USB externes	34
Connexion d'un disque USB externe	34
Formatage d'un disque USB externe	35
Création d'un jeu de sauvegarde	40
Suppression d'un jeu de sauvegarde	44
Sauvegarde immédiate	46
Restauration de dossiers sauvegardés	47
Utilisation des fonctions avancées	52
Gestion de l'accès Internet et des paramètres de notification	52
Définition des paramètres Langue, Date et Heure	55
Gestion des paramètres réseau	57

Gestion de la maintenance du système	61
Gestion des paramètres d'alimentation	61
Exécution d'un diagnostic	63
Mise à jour du logiciel système Central Axis	66
Accès à la page d'administration de mise à jour du système	68
Installation d'une mise à jour	71
Configuration des préférences de mise à jour de Central Axis	73
Mise à jour manuelle du logiciel système	73
Définition des configurations USB	75
Formatage d'un disque USB	76
Gestion du support d'imprimante	80
Retrait des périphériques en toute sécurité	82
Configuration des disques internes (pour les disques comportant deux disques internes uniquement)	83
Modification de la configuration du disque	83
Propriétaires de disques MSS II (Maxtor Shared Storage II) ...	84
Propriétaires de disques Central Axis	87
Remplacement d'un disque interne défectueux (pour le disque Central Axis uniquement)	91
Identification d'un disque interne défectueux	92
Remplacement d'un disque interne	97
Configuration du nouveau disque interne	106
Vérification de l'état du système	117
Résumé de l'état du système	118
Utilisation de périphériques USB externes avec le disque Central Axis	118
Utilisation d'imprimantes USB avec le disque Central Axis	118
Liens d'état du système	119
Vérification de l'état des comptes et des partages	119
Vérification de l'état des notifications système	121
Vérification de l'état de l'accès et du partage Internet	127
Consultation du journal des événements de l'administrateur	128
Signification des voyants d'état	129
Maxtor Central Axis	129
MSS II	134
Index	136

Présentation de la page Web d'administration

La page Web d'administration du disque Maxtor Central Axis est utilisée pour les fonctions suivantes :

- Configuration du disque Central Axis
- Création et gestion des comptes utilisateur
- Création et gestion des dossiers partagés
- Création et gestion de la sauvegarde des dossiers partagés
- Configuration des paramètres avancés :
 - Accès Internet et notifications
 - Paramètres de langue, date et heure
 - Paramètres réseau
 - Paramètres d'alimentation
 - Diagnostics
 - Configuration des périphériques USB
 - Configuration du disque
- Visualisation de l'état du système

Accès à la page Web

Vous pouvez accéder à la page Web d'administration du disque Central Axis depuis l'application de bureau de Central Axis.

Pour accéder à la page Web d'administration de votre disque Central Axis :

Étape 1 : Ouvrez votre application Maxtor Manager.

Remarque : Pour savoir comment installer et ouvrir l'application Maxtor Manager, reportez-vous au **guide de l'utilisateur de Maxtor Central Axis pour Windows** ou au **guide de l'utilisateur de Maxtor Central Axis pour Macintosh**.

Étape 2 : Pour **Windows** :

- Dans la fenêtre **Mes disques**, cliquez sur **Paramètres**.
- Dans la fenêtre **Paramètres**, cliquez sur **Page Web avancée**.

Pour **Macintosh** :

- Dans l'affichage principal, cliquez sur **Paramètres**.
- Dans l'affichage **Avancé**, cliquez sur **Administration du Central Axis**.

Le **menu principal du Maxtor Central Axis** s'affiche pour la page Web d'administration :



Illustration 1 : Menu principal d'administration du disque Central Axis

Vous avez la possibilité d'accéder aux fonctions du Central Axis en cliquant sur le lien correspondant dans le menu principal ou sur l'icône correspondante en haut de la page Web d'administration du Central Axis.

Remarque : Vous ne pouvez pas utiliser le bouton **Précédent** de votre navigateur pour retourner à une page Web d'administration précédente. Vous devez cliquer sur l'icône des fonctions afin de revenir en arrière.

Configuration du disque Central Axis

Sur le site Web d'administration du disque Central Axis, les pages **Configuration** vous permettent d'effectuer la configuration initiale de votre disque Central Axis, à savoir :

- sélectionner la langue d'affichage des pages Web d'administration ;
- entrer manuellement la date et l'heure ou activer le protocole NTP (Network Time Protocol), puis le configurer ;
- donner un nom à votre disque Central Axis et l'affecter à un groupe de travail ;
- créer un mot de passe administrateur pour sécuriser les fonctionnalités d'administration de votre disque Central Axis.

Pour configurer votre disque Central Axis :

Étape 1 : Cliquez sur **Configuration** dans le **Menu principal** ou sur l'icône **Configuration** qui se trouve en haut de la page Web d'administration du disque Central Axis.

La page **Configuration (Étape 1 sur 3)** s'affiche :

The screenshot displays the 'Configuration (Étape 1 sur 3)' page of the Maxtor Central Axis web administration interface. At the top, there is a navigation bar with icons for 'Menu principal', 'Configuration', 'Gestion des comptes', 'Gestion des dossiers partagés', 'Sauvegarde des dossiers partagés', 'Fonctions avancées', and 'État du système'. The main content area is titled 'Configuration (Étape 1 sur 3)' and contains the following settings:

- Langue :** A dropdown menu set to 'Français'.
- Protocole NTP :** Radio buttons for 'Activer' and 'Désactivé' (selected).
- Format de date et d'heure :** Radio buttons for 'Américain' and 'Européen' (selected).
- Date (jj/mm/aaaa) :** A text input field containing '28/05/2008'.
- Heure (hh:mm:ss) :** A text input field containing '17:17:52'.
- Fuseau horaire :** A dropdown menu set to 'Espagne'.

At the bottom of the form are two buttons: 'Annuler' and 'Suivant >>'. The footer of the page includes links for 'Aide', 'Support Maxtor', 'Enregistrement', and 'Nous contacter', along with the version number '3.4.207'.

Illustration 2 : Configuration (Étape 1 sur 3)

Étape 2 : Sélectionnez votre langue.

Étape 3 : Entrez la date et l'heure ou activez le protocole NTP (Network Time Protocol).

- **Protocole NTP :** Quand le protocole NTP est activé, la date et l'heure du disque Central Axis sont automatiquement réglées par un serveur de temps Internet. Par défaut, cette fonction est désactivée. Elle n'est utilisable que si le disque Central Axis est connecté à Internet.

Si vous activez le **Protocole NTP**, la page se réactualise afin que vous puissiez définir le serveur NTP par défaut et lui attribuer un nom.



The screenshot shows the Maxtor Central Axis web interface. At the top, there is a navigation bar with icons and labels for: Menu principal, Configuration, Gestion des comptes, Gestion des dossiers partagés (highlighted in orange), Sauvegarde des dossiers partagés, Fonctions avancées, and État du système. Below this, the page title is "Configuration (Étape 1 sur 3)". The language is set to "Français". Under "Protocole NTP", the "Activer" radio button is selected. For "Serveur NTP par défaut", the "Défini par l'utilisateur" radio button is selected. There is a text input field for "Nom du serveur NTP". The "Fuseau horaire" is set to "Espagne". At the bottom, there are "Annuler" and "Suivant >>" buttons. The footer contains links for "Aide", "Support Maxtor", "Enregistrement", and "Nous contacter", along with the version number "3.4.207".

Illustration 3 : Configuration (Étape 1 sur 3) – Serveur NTP

Étape 4 : Sélectionnez votre fuseau horaire, puis cliquez sur **Suivant**.

La page **Configuration (Étape 2 sur 3)** s'affiche :

Illustration 4 : Configuration (Étape 2 sur 3)

Étape 5 : Donnez un nom à votre disque Central Axis et affectez-le à un groupe de travail.

- **Groupe de travail du Central Axis :** Ce groupe est le domaine auquel appartient le disque Central Axis.

Remarque : Un compte administrateur est automatiquement créé à l'installation du logiciel du disque Central Axis. Le nom d'utilisateur de ce compte administrateur est **admin**. Il est entré pour vous et ne peut pas être changé. Le compte administrateur est l'unique compte qui vous donne accès à la partie administration des pages Web dans l'application Central Axis.

Étape 6 : Indiquez si vous souhaitez définir un mot de passe pour le compte administrateur.

Remarque : Nous vous recommandons de spécifier un mot de passe administrateur pour éviter qu'une personne ayant accès au réseau local en définisse un par inadvertance et verrouille de ce fait l'administration.

Si vous sélectionnez l'option **Oui**, la page s'agrandit pour vous permettre de définir un mot de passe administrateur :

Maxtor

Menu principal Configuration **Gestion des comptes** Gestion des dossiers partagés Sauvegarde des dossiers partagés Fonctions avancées État du système

Configuration (Étape 2 sur 3)

Nom du disque Central Axis :
(Caractères autorisés : A à Z, a à z, 0 à 9)

Nom du groupe de travail du Central Axis :
(Caractères autorisés : A à Z, a à z, 0 à 9)

Souhaitez-vous définir un mot de passe pour le compte administrateur ?
☒ Oui
☐ Non

Le nom d'utilisateur de l'administrateur est **admin**.

Mot de passe de l'administrateur :
(respecter la casse)

Entrez à nouveau le mot de passe :
(respecter la casse)

[Aide](#) | [Support Maxtor](#) | [Enregistrement](#) | [Nous contacter](#) 3.4.207

Illustration 5 : Configuration (Étape 2 sur 3) – Mot de passe de l'administrateur

Étape 7 : Entrez le mot de passe administrateur et ressaisissez-le, puis cliquez sur **Suivant**.

La page **Configuration (Étape 3 sur 3)** s'affiche :



Illustration 6 : Configuration (Étape 3 sur 3)

Étape 8 : Sélectionnez l'activation ou la désactivation de l'accès Internet.

- **Accès Internet :** Ce paramètre vous permet d'accéder aux fichiers stockés sur votre disque Central Axis via la connexion à Internet d'un ordinateur distant. Vous pouvez ainsi utiliser vos fichiers et les partager avec d'autres personnes disposant d'une connexion à Internet.

Étape 9 : Si vous le souhaitez, saisissez une adresse e-mail pour recevoir automatiquement les notifications de mise à jour du système et d'erreur de configuration des disques internes (recommandé).

Remarque : Pour recevoir ces notifications, votre disque Central Axis doit être en mesure de communiquer avec le site globalaccess.seagate.com.

Étape 10 : Cliquez sur **Suivant**.

Un message confirme que la configuration de votre disque Central Axis a réussi et donne une synthèse des paramètres définis.



Illustration 7 : Confirmation de la configuration

Étape 11 : Imprimez ou notez les informations de configuration afin de pouvoir vous y référer ultérieurement.

Étape 12 : Cliquez sur **OK** pour revenir au **Menu principal**.

Gestion des comptes utilisateur Central Axis

La page **Gestion des comptes** de la page Web d'administration du disque Central Axis permet de gérer la façon dont les utilisateurs accèdent et stockent les informations sur votre disque :

- Créer un compte utilisateur
- Modifier les paramètres du compte et les droits de partage
- Supprimer des comptes utilisateur

Création d'un compte utilisateur

Vous pouvez créer un compte utilisateur sur la page Web d'administration du disque Central Axis ou sur votre application de bureau de Central Axis. Pour savoir comment ajouter un compte utilisateur depuis l'application de bureau, reportez-vous au *guide de l'utilisateur de Maxtor Central Axis pour Windows* ou au *guide de l'utilisateur de Maxtor Central Axis pour Macintosh*.

Remarque : La création d'un compte utilisateur dans l'application de bureau (sous Windows ou Macintosh) entraîne automatiquement la création d'un dossier partagé, ce qui n'est pas le cas lorsque vous effectuez cette opération depuis la page Web d'administration. Sur cette dernière, vous devez créer le dossier vous-même. Pour savoir comment procéder, reportez-vous à la section **Gestion des dossiers partagés**.

Remarque : Quand l'application de bureau (sous Windows et Macintosh) fait référence à un **compte utilisateur**, elle désigne en réalité un **dossier partagé**. De ce fait, la liste de comptes utilisateurs qui vous est proposée dans l'application de bureau n'est pas constituée de comptes utilisateur à proprement parler, mais de dossiers partagés.

Vous pouvez ajouter à votre disque Central Axis autant de comptes utilisateur que vous le souhaitez et contrôler les droits d'accès de chaque utilisateur aux informations qu'il contient.

Pour créer un compte utilisateur :

Étape 1 : Cliquez sur **Gestion des comptes** dans le **Menu principal** ou sur l'icône **Gestion des comptes** qui se trouve en haut de la page Web d'administration du disque Central Axis.

La page **Gestion des comptes** s'affiche :



Illustration 8 : Gestion des comptes

Étape 2 : Cliquez sur **Créer un compte utilisateur**.

La page **Créer un compte utilisateur** s'ouvre :



Illustration 9 : Créer un compte utilisateur

Étape 3 : Entrez un nom d'utilisateur. Celui-ci peut comporter jusqu'à 32 caractères alphanumériques.

Étape 4 : Entrez votre mot de passe et ressaisissez-le.

Étape 5 : Cliquez sur **Suivant**.

La page **Définition des droits d'accès** s'affiche :

Dossier partagé	Accès complet	Accès en lecture seule	Aucun droit d'accès
[Disque interne]	<input type="radio"/>	<input type="radio"/>	<input type="radio"/>
Oficina	<input checked="" type="radio"/>	<input type="radio"/>	<input type="radio"/>
contabilidad	<input checked="" type="radio"/>	<input type="radio"/>	<input type="radio"/>
casa	<input type="radio"/> (Partage public)	<input type="radio"/>	<input type="radio"/>
Trabajo	<input type="radio"/> (Partage public)	<input type="radio"/>	<input type="radio"/>
MOMSACCOUNT	<input checked="" type="radio"/>	<input type="radio"/>	<input type="radio"/>
Moms_account	<input type="radio"/> (Partage public)	<input type="radio"/>	<input type="radio"/>
Publique	<input type="radio"/> (Partage public)	<input type="radio"/>	<input type="radio"/>
[Disques externes]	<input type="radio"/>	<input type="radio"/>	<input type="radio"/>

Annuler Suivant >>

Aide | Support Maxtor | Enregistrement | Nous contacter 3.4.207

Illustration 10 : Définition des droits d'accès

Étape 6 : Sélectionnez les dossiers auxquels vous souhaitez que cet utilisateur ait accès et précisez les droits dont il disposera. Par défaut, un nouvel utilisateur bénéficie d'un accès total aux dossiers partagés publics sur le disque Central Axis, mais ne peut pas accéder aux dossiers privés.

Remarque : Les utilisateurs ne disposant pas d'un accès complet à un dossier ne peuvent y accéder via Global Access.

Étape 7 : Cliquez sur **Suivant**.

La page **Création du compte utilisateur réussie** vous confirme que le nouveau compte utilisateur est prêt à être utilisé :

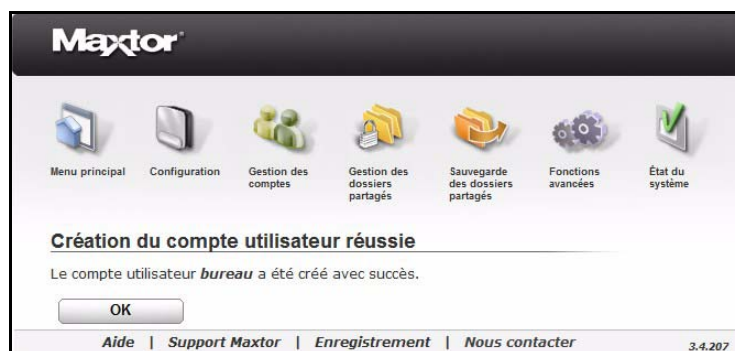


Illustration 11 : Création du compte utilisateur réussie

Étape 8 : Cliquez sur **OK** pour revenir à la page **Gestion des comptes**.

Modification des paramètres du compte et des droits de partage

Vous pouvez modifier les droits d'accès ou changer le mot de passe du dossier de compte d'un utilisateur privé. Vous ne pouvez pas effectuer ces deux opérations à la fois. Vous devez revenir à la page **Modification des paramètres du compte** après avoir changé les droits d'accès ou le mot de passe afin d'effectuer le second changement.

Pour modifier les paramètres du compte et les droits utilisateur :

Étape 1 : Sur la page **Gestion des comptes**, cliquez sur **Modifier les paramètres du compte et les droits utilisateur**.

La page **Modification des paramètres du compte** s'ouvre :



Illustration 12 : Modification des paramètres du compte

Étape 2 : Afin de changer les droits d'accès aux dossiers pour un compte utilisateur, cliquez sur le bouton **Modifier** qui se trouve sur la ligne du compte concerné.

La page **Définition des droits d'accès** s'affiche :

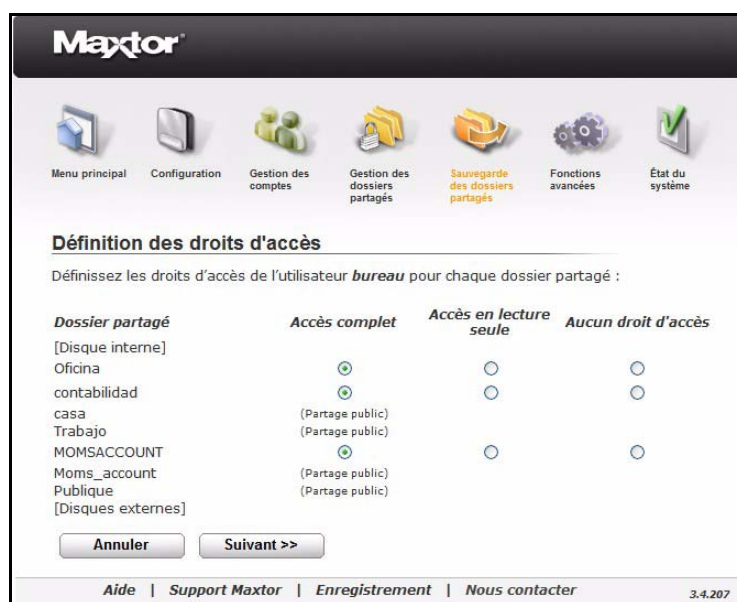


Illustration 13 : Définition des droits d'accès

Étape 3 : Apportez les changements souhaités et cliquez sur **Suivant**.

Un message confirme la modification des droits d'accès aux dossiers.

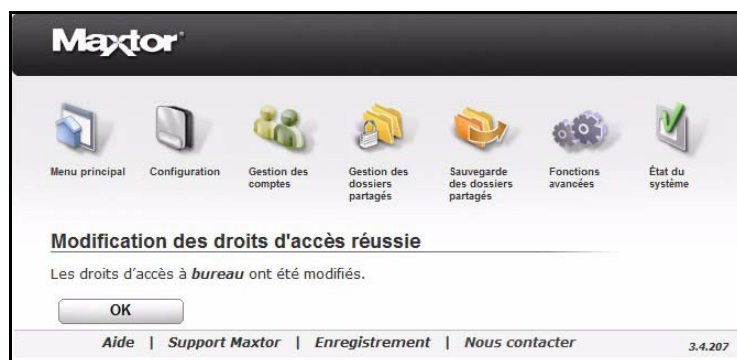


Illustration 14 : Droits d'accès modifiés

Étape 4 : Afin de changer le mot de passe d'un utilisateur pour un dossier à accès limité, cliquez sur le bouton **Changer** placé sur la ligne du compte concerné.

Étape 5 : La page **Modification du mot de passe du compte utilisateur** s'ouvre :

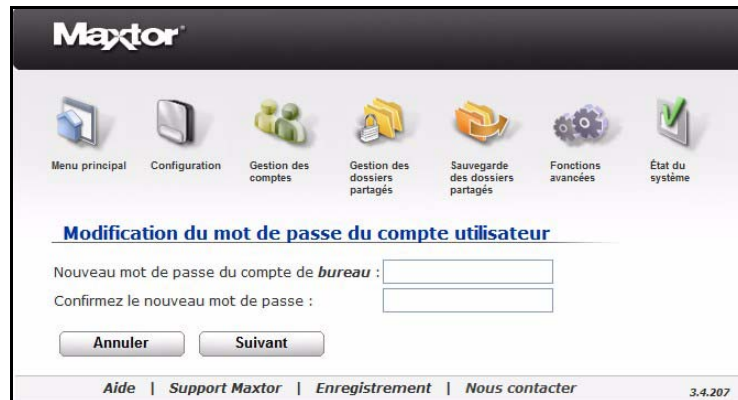


Illustration 15 : *Modification du mot de passe du compte utilisateur*

Étape 6 : Entrez le nouveau mot de passe et ressaisissez-le, puis cliquez sur **Suivant**.

Un message confirme que le mot de passe a bien été changé pour ce compte utilisateur :



Illustration 16 : *Mot de passe du compte utilisateur modifié avec succès*

Étape 7 : Cliquez sur **OK** pour revenir à la page **Gestion des comptes**.

Suppression des comptes utilisateur

Le fait de supprimer un compte utilisateur n'entraîne pas la suppression des dossiers associés au compte.

Pour supprimer un compte utilisateur :

Étape 1 : Sur la page **Gestion des comptes**, cliquez sur **Supprimer des comptes utilisateur**.

La page **Suppression d'un compte utilisateur** s'ouvre :



Illustration 17 : Suppression d'un compte utilisateur

Étape 2 : Cliquez sur **Supprimer** à côté du compte à supprimer.

Vous devez confirmer la suppression du compte utilisateur :



Illustration 18 : Confirmation de la suppression du compte utilisateur

Étape 3 : Cliquez sur **Oui** pour poursuivre la procédure de suppression.

Un message de confirmation indique la suppression du compte utilisateur :



Illustration 19 : Compte utilisateur supprimé

Étape 4 : Cliquez sur **OK** pour revenir à la page **Gestion des comptes**.

Gestion des dossiers partagés

La page **Gestion des dossiers partagés** accessible à partir de la page Web d'administration du disque Central Axis permet de gérer les dossiers partagés stockés sur votre disque :

- Création d'un dossier partagé
- Modification des droits d'accès aux dossiers partagés
- Suppression, suspension ou réactivation des dossiers partagés
- Gestion du contenu numérique

Création d'un dossier partagé

Remarque : La création d'un compte utilisateur dans l'application de bureau (sous Windows ou Macintosh) entraîne automatiquement la création d'un dossier partagé, ce qui n'est pas le cas lorsque vous effectuez cette opération depuis la page Web d'administration. Sur cette dernière, vous devez créer le dossier vous-même. Pour savoir comment procéder, reportez-vous à la section **Gestion des dossiers partagés**.

Remarque : Quand l'application de bureau (sous Windows et Macintosh) fait référence à un **compte utilisateur**, elle désigne en réalité un **dossier partagé**. De ce fait, la liste de comptes utilisateurs qui vous est proposée dans l'application de bureau n'est pas constituée de comptes utilisateur à proprement parler, mais de dossiers partagés.

Un dossier partagé peut être accessible à tous les utilisateurs ou uniquement aux utilisateurs que vous désignez :

- **Accès public :** Tous les utilisateurs de votre disque Central Axis auront accès au dossier partagé en mode lecture et écriture.
- **Accès limité :** Vous définissez un ensemble particulier de droits d'accès pour contrôler les utilisateurs qui peuvent accéder au dossier et comment ces utilisateurs peuvent utiliser les fichiers du dossier.

Pour créer un dossier partagé :

Étape 1 : Cliquez sur **Gestion des dossiers partagés** dans le **Menu principal** ou sur l'icône **Gestion des dossiers partagés** qui se trouve en haut de la page Web d'administration du disque Central Axis.

La page **Gestion des dossiers partagés** s'ouvre :



Illustration 20 : Gestion des dossiers partagés

Étape 2 : Cliquez sur **Créer un dossier partagé**.

La page **Création d'un dossier partagé** s'ouvre :



Illustration 21 : Création d'un dossier partagé

Étape 3 : Saisissez le nom du nouveau dossier.

Remarque : Le nom du dossier ne peut pas comporter plus de 32 caractères.

Étape 4 : Définissez des droits d'accès :

- Sélectionnez **Dossier partagé public** pour autoriser l'accès à tous les utilisateurs.
- Sélectionnez **Définir les droits d'accès du dossier partagé** pour contrôler l'accès des utilisateurs à ce dossier.

Étape 5 : Cliquez sur **Suivant**.

Si vous avez sélectionné **Définir les droits d'accès du dossier partagé**, la page **Définition des droits d'accès des utilisateurs** s'ouvre :

Compte utilisateur	Accès complet	Accès en lecture seule	Aucun droit d'accès
	Sélectionner tout	Sélectionner tout	Sélectionner tout
maria	<input checked="" type="radio"/>	<input type="radio"/>	<input type="radio"/>
casa	<input checked="" type="radio"/>	<input type="radio"/>	<input type="radio"/>
bureau	<input checked="" type="radio"/>	<input type="radio"/>	<input type="radio"/>

Annuler Suivant >>

Aide | Support Maxtor | Enregistrement | Nous contacter 3.4.207

Illustration 22 : Définition des droits d'accès des utilisateurs

Les comptes utilisateur pour votre disque Central Axis sont répertoriés.

Étape 6 : Définissez le degré d'accès à ce dossier que vous souhaitez accorder à chaque utilisateur répertorié, puis cliquez sur **Suivant**.

Un message de confirmation vous indique la réussite de la création du dossier partagé :

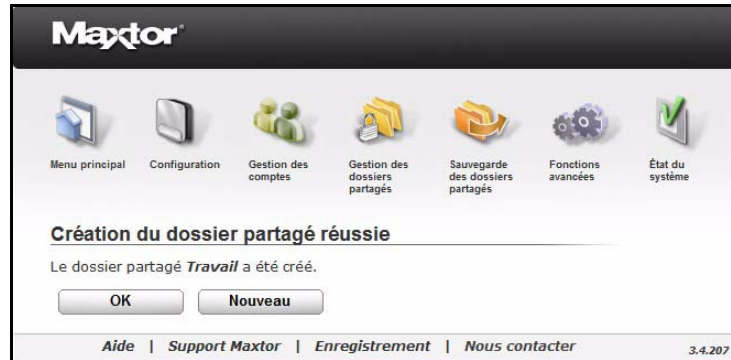


Illustration 23 : Création d'un dossier partagé

Étape 7 : Cliquez sur **OK** pour revenir à la page **Gestion des dossiers partagés**.

Modification des droits d'accès aux dossiers partagés

Un dossier partagé peut être accessible à tous les utilisateurs ou uniquement aux utilisateurs que vous désignez :

- **Accès public :** Tous les utilisateurs de votre disque Central Axis auront accès au dossier partagé en mode lecture et écriture.
- **Accès limité :** Vous définissez un ensemble particulier de droits d'accès pour contrôler les utilisateurs qui peuvent accéder au dossier et comment ces utilisateurs peuvent utiliser les fichiers du dossier.

Pour changer les droits d'accès aux dossiers partagés :

Étape 1 : Sur la page **Gestion des dossiers partagés**, cliquez sur **Modifier les droits d'accès aux dossiers partagés**.

La page **Modification des droits d'accès aux dossiers partagés** s'affiche :

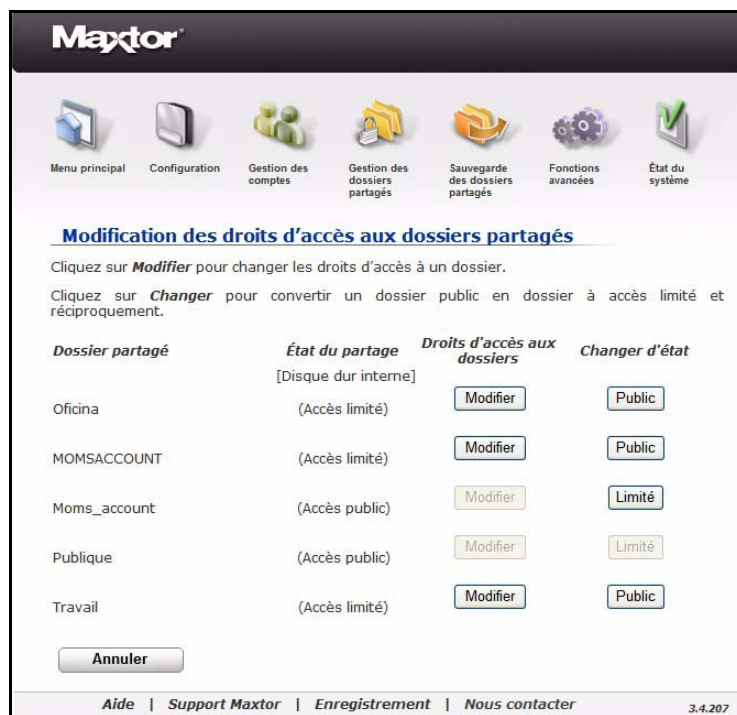


Illustration 24 : Modification des droits d'accès aux dossiers partagés I

Étape 2 : Cliquez sur le bouton **Modifier** placé sur la ligne du dossier partagé concerné.

Une deuxième page **Modification des droits d'accès aux dossiers partagés** s'ouvre :



Illustration 25 : Modification des droits d'accès aux dossiers partagés II

Étape 3 : Changez les droits sur le partage en sélectionnant les accès attribués à chaque utilisateur :

- **Accès complet :** L'utilisateur peut lire les fichiers enregistrés dans le dossier et en ajouter de nouveaux à cet emplacement.
- **Accès en lecture seule :** L'utilisateur peut lire les fichiers enregistrés dans le dossier mais ne peut pas en ajouter à cet emplacement.
- **Aucun droit d'accès :** L'utilisateur ne peut pas accéder au dossier.

Étape 4 : Cliquez sur **Suivant**.

Un message confirme que les droits d'accès ont bien été modifiés :

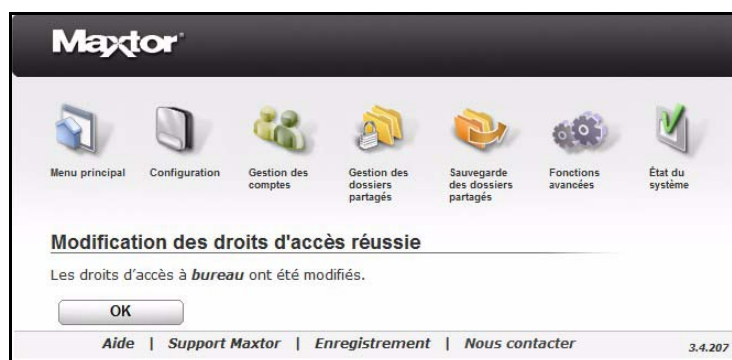


Illustration 26 : Confirmation de la modification des droits d'accès au dossier

Étape 5 : Cliquez sur **OK** pour revenir à la page **Gestion des dossiers partagés**.

Suppression, suspension ou réactivation des dossiers partagés

Vous pouvez gérer l'accès aux dossiers partagés de manière plus approfondie en supprimant un dossier partagé ou en suspendant ou en réactivant l'accès à un dossier partagé.

Pour supprimer, suspendre ou réactiver un dossier partagé :

Étape 1 : Sur la page **Gestion des dossiers partagés**, cliquez sur **Supprimer, suspendre ou réactiver des dossiers partagés**.

La page **Modification de l'état d'un dossier partagé** s'ouvre :



Illustration 27 : Modification de l'état d'un dossier partagé

Étape 2 : Cliquez sur le bouton approprié en regard du dossier partagé dont vous souhaitez modifier l'accès.

Aucune confirmation n'est requise si vous suspendez ou réactivez l'accès au dossier. Cependant, si vous supprimez un dossier, vous êtes averti que la suppression du dossier détruit également les fichiers qui y sont stockés et vous êtes invité à confirmer l'opération :



Illustration 28 : Confirmation de la suppression d'un dossier partagé

Étape 3 : Cliquez sur **Oui**.

Un message confirme la suppression, la suspension ou la réactivation du dossier partagé :



Illustration 29 : Confirmation de la suppression d'un dossier partagé

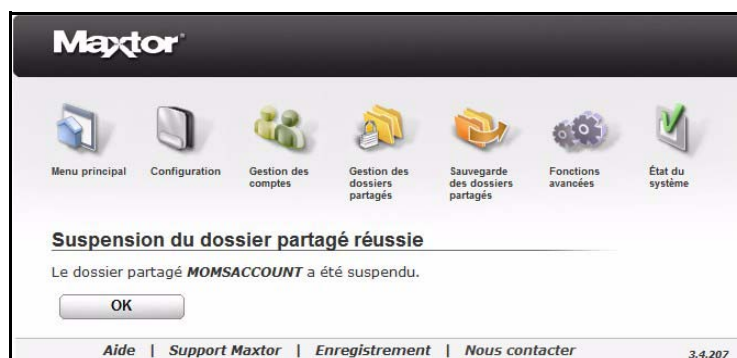


Illustration 30 : Confirmation de la suspension de l'accès au dossier partagé



Illustration 31 : Confirmation de la réactivation de l'accès au dossier partagé

Étape 4 : Cliquez sur **OK** pour revenir à la page **Gestion des dossiers partagés**.

Gestion du contenu numérique

Media Server vous permet d'utiliser votre disque Maxtor Central Axis avec n'importe quel lecteur audio/vidéo compatible UPnP pour lire des photos, de la musique et des vidéos numériques à partir de systèmes de divertissement domestiques en réseau. Vous pouvez exporter vos listes de titres de musique et de vidéos préférées.

Media Server reconnaît les fichiers présents dans les dossiers *Nos images*, *Notre musique*, *Nos vidéos*, *Mes images*, *Ma musique*, *Mes vidéos* et *Mon multimédia*.

Activation et désactivation de Media Server

Pour activer ou désactiver Media Server :

Étape 1 : Sur la page **Gestion des dossiers partagés**, cliquez sur **Gérer du contenu numérique**.

La page **Gestion du contenu numérique** s'ouvre :



Illustration 32 : Gestion du contenu numérique

Étape 2 : Choisissez d'activer ou de désactiver Media Server, puis cliquez sur **Suivant**.

Si vous sélectionnez **Activer Media Server**, la page **Gestion du contenu numérique : Sélection des dossiers partagés** s'ouvre :



Illustration 33 : Gestion du contenu numérique : Sélection des dossiers partagés

Étape 3 : Sélectionnez les dossiers dans lesquels rechercher du contenu numérique, puis cliquez sur **Suivant**.

Remarque : Pour plus d'informations sur la sélection de ces dossiers, reportez-vous à la section **Sélection de dossiers partagés**.

Selon votre sélection, un message de confirmation indique que Media Server est désormais activé ou désactivé :



Illustration 34 : Gestion du contenu numérique – Media Server activé

Étape 4 : Cliquez sur **Terminé** pour revenir à la page **Gestion des dossiers partagés**.

Utilisation de la fonction de nettoyage

Lorsque Media Server est désactivé, la page **Gestion du contenu numérique** affiche le bouton **Nettoyer** :



Illustration 35 : Gestion du contenu numérique – Bouton Nettoyer

Le bouton **Nettoyer** est utile en cas de problème avec Media Server, dont la base de données peut parfois être corrompue. Si vous ajoutez des fichiers multimédia et que vous constatez qu'ils n'apparaissent pas dans la liste diffusée des fichiers multimédia, telle qu'elle s'affiche sur un DMA connecté à votre système de divertissement domestique, cela signifie que la base de donnée est corrompue.

Si vous détectez un tel problème :

Étape 1 : Sur la page **Gestion du contenu numérique**, cliquez sur **Nettoyer**.

Un message de confirmation indique que votre base de données a été nettoyée :

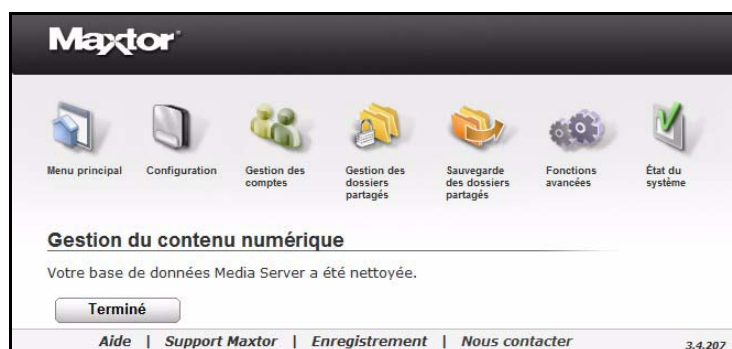


Illustration 36 : Gestion du contenu numérique – Nettoyage

Étape 2 : Cliquez sur **Terminé** pour revenir à la page **Gestion des dossiers partagés**.

Utilisation de la fonction d'actualisation

Lorsque Media Server est activé, la page **Gestion du contenu numérique** affiche le bouton **Rafraîchir** :



Illustration 37 : Gestion du contenu numérique – Bouton Rafraîchir

Vous pouvez utiliser la fonction d'actualisation lorsque vous souhaitez ajouter du nouveau contenu numérique à des dossiers déjà sélectionnés afin de rechercher de la musique, des vidéos, des images ou des listes de titres. Lorsque vous cliquez sur **Rafraîchir**, Media Server actualise la recherche de ces dossiers et détecte le nouveau contenu numérique.

Pour actualiser la recherche de contenu numérique sur vos dossiers partagés :

Étape 1 : Sur la page **Gestion du contenu numérique**, cliquez sur **Rafraîchir**.

Un message de confirmation indique que votre base de données est en cours d'actualisation :



Illustration 38 : Gestion du contenu numérique – Actualisation

Étape 2 : Cliquez sur **Terminé** pour revenir à la page **Gestion des dossiers partagés**.

Sélection de dossiers partagés

Vous pouvez sélectionner les dossiers partagés dans lesquels rechercher de la musique, des vidéos, des images et des listes de titres chaque fois que vous activez Media Server. Media Server reconnaît les fichiers présents dans les dossiers *Nos images*, *Notre musique*, *Nos vidéos*, *Mes photos*, *Ma musique*, *Mes vidéos* et *Mon multimédia* et effectue une recherche sur les périphériques externes connectés à votre disque Central Axis ainsi que sur le disque Central Axis lui-même.

Pour sélectionner les dossiers partagés dans lesquels rechercher de la musique, des vidéos, des images ou des listes de titres seront recherchés :

Étape 1 : Sur la page **Gestion du contenu numérique**, sélectionnez **Activer Media Server**.

Étape 2 : Cliquez sur **Suivant**.

La page **Gestion du contenu numérique : Sélection des dossiers partagés** s'ouvre :



Illustration 39 : Gestion du contenu numérique : Sélection des dossiers partagés

Étape 3 : Sélectionnez les dossiers partagés dans lesquels rechercher du contenu numérique et des morceaux de musique iTunes.

Remarque : Les utilisateurs d'iTunes ne peuvent sélectionner qu'un dossier partagé pour le dossier de musique iTunes.

Étape 4 : Cliquez sur **Suivant**.

Un message de confirmation indique que Media Server a été activé :



Illustration 40 : Gestion du contenu numérique – Activé

Étape 5 : Cliquez sur **Terminé** pour revenir à la page **Gestion des dossiers partagés**.

Sauvegarde des dossiers partagés

Pour sécuriser davantage les dossiers, vous pouvez sauvegarder les dossiers partagés stockés dans votre disque Central Axis sur un disque USB externe connecté au disque Central Axis. Vous pouvez créer plusieurs jeux de sauvegarde. Vous pouvez également enregistrer différentes versions des dossiers sauvegardés pendant les 12 mois suivant la sauvegarde et choisir la version du dossier à restaurer.

La page **Sauvegarde des dossiers partagés** accessible depuis la page Web d'administration du disque Central Axis permet de créer et de gérer la sauvegarde des dossiers partagés :

- Création d'un jeu de sauvegarde
- Suppression d'un jeu de sauvegarde
- Sauvegarde immédiate des dossiers
- Enregistrement des versions des dossiers sauvegardés par historique
- Restauration des fichiers sauvegardés

Utilisation de disques USB externes

Vous pouvez sauvegarder les dossiers partagés stockés dans votre disque Central Axis sur un disque USB externe connecté au disque Central Axis. Le disque externe doit être correctement formaté. Si ce n'est pas le cas, le logiciel système vous en informe et vous propose de formater le disque.

Connexion d'un disque USB externe

Pour sauvegarder les dossiers partagés stockés sur votre disque Central Axis, vous devez connecter un disque USB externe au disque Central Axis.

Si aucun disque externe n'est connecté, le message suivant apparaît lorsque vous cliquez sur **Sauvegarde des dossiers partagés** dans le **Menu principal** ou sur l'icône **Sauvegarde des dossiers partagés** qui se trouve en haut de la page Web d'administration du disque Central Axis :



Illustration 41 : Aucun disque de sauvegarde

- Connectez un disque USB externe à l'un des ports USB situés à l'arrière du disque Central Axis.

Formatage d'un disque USB externe

Avant de pouvoir sauvegarder les dossiers stockés dans votre disque Central Axis sur un disque USB externe, celui-ci doit être correctement formaté.

Si le disque n'est pas correctement formaté, le message suivant apparaît lorsque vous cliquez sur **Sauvegarde des dossiers partagés** dans le **Menu principal** ou sur l'icône **Sauvegarde des dossiers partagés** qui se trouve en haut de la page Web d'administration du disque Central Axis :



Illustration 42 : Formatage incorrect du disque de sauvegarde

Pour formater le disque :

Étape 1 : Cliquez sur **Oui**.

Vous devez sélectionner le disque que vous souhaitez formater :



Illustration 43 : Sélectionnez le disque à formater

Étape 2 : Sélectionnez le disque et cliquez sur **Suivant**.

Un message d'avertissement indique que toutes les données actuellement stockées sur le disque USB seront supprimées pendant le formatage :



Illustration 44 : Avertissement de formatage

Étape 3 : Cliquez sur **Oui**.

La fenêtre **État** vous informe de la progression du formatage :



Illustration 45 : État du formatage

Si le formatage se termine avec succès, un message de confirmation indique que le disque USB a été formaté avec succès :



Illustration 46 : Formatage USB terminé avec succès

Étape 4 : Cliquez sur **Terminé** pour revenir à la page **Sauvegarde des dossiers partagés**.

Si une erreur s'est produite au cours du formatage, un message vous recommande de réessayer :



Illustration 47 : Échec du formatage USB

Étape 5 : Cliquez sur **Terminé** pour revenir à la page **Sauvegarde des dossiers partagés** et réessayez de formater le disque.

Si le formatage échoue à nouveau, essayez avec un autre disque USB ou contactez le support.

Création d'un jeu de sauvegarde

Pour créer un jeu de sauvegarde :

Étape 1 : Cliquez sur **Sauvegarde des dossiers partagés** dans le **Menu principal** ou sur l'icône **Sauvegarde des dossiers partagés** qui se trouve en haut de la page Web d'administration du disque Central Axis.

La page **Sauvegarde des dossiers partagés** s'ouvre :



Illustration 48 : Sauvegarde des dossiers partagés

Étape 2 : Cliquez sur **Créer un jeu de sauvegarde**.

La page **Création d'un jeu de sauvegarde** s'affiche :

Dossier partagé	sélectionné
Casa	<input type="checkbox"/>
MOMSACCOUNT	<input type="checkbox"/>
Maddy	<input type="checkbox"/>
Maria	<input type="checkbox"/>
Nouveau	<input type="checkbox"/>
Offentlich	<input type="checkbox"/>
Oficina	<input type="checkbox"/>
Privat	<input type="checkbox"/>
Publique	<input type="checkbox"/>
mbenedetto	<input type="checkbox"/>
neu	<input type="checkbox"/>
neu1	<input type="checkbox"/>
nueva	<input type="checkbox"/>
Tous les dossiers partagés	<input checked="" type="checkbox"/>

Créez un nom pour votre sauvegarde :

Aide | Support Maxtor | Enregistrement | Nous contacter 3.5.31

Illustration 49 : Création d'un jeu de sauvegarde

Vous pouvez créer des jeux de sauvegarde distincts pour différents dossiers partagés ou sélectionner **Tous les dossiers partagés** afin de sauvegarder tous les dossiers partagés en même temps.

Étape 3 : Sélectionnez les dossiers partagés à inclure dans le jeu de sauvegarde, donnez un nom à celui-ci, puis cliquez sur **Suivant**.

La page **Planification de la sauvegarde** s'ouvre :

Illustration 50 : Planification de la sauvegarde

Étape 4 : Choisissez le jour et l'heure de la sauvegarde, puis indiquez le nombre de mois (entre 2 et 12) pendant lesquels vous souhaitez conserver l'ancienne version des dossiers. Cliquez ensuite sur **Suivant**.

Un message confirme que la planification de la sauvegarde est terminée. Les principales informations concernant le jeu de sauvegarde sont affichées.

Illustration 51 : Planification de la sauvegarde terminée

Étape 5 : Cliquez sur **Sauvegarder maintenant** pour enregistrer immédiatement les dossiers dans le jeu de sauvegarde.

Un message vous indique que la sauvegarde est en cours :



Illustration 52 : Sauvegarde en cours

Pendant la sauvegarde, vous pouvez utiliser les autres fonctions disponibles sur la page Web d'administration du disque Central Axis, mais vous n'avez pas la possibilité d'effectuer d'autres sauvegardes tant que celle en cours n'est pas terminée.

Un message vous informe que la sauvegarde est terminée :

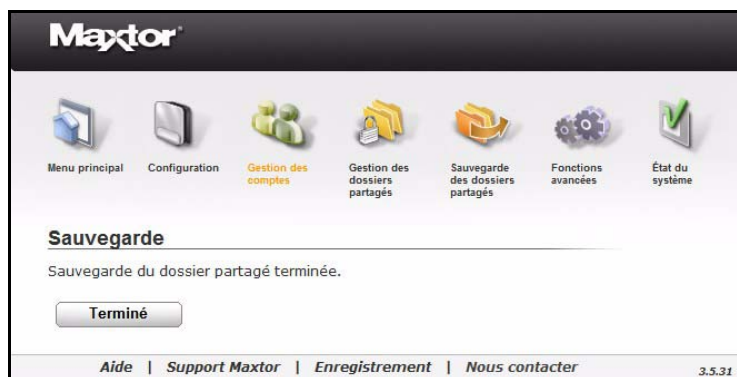


Illustration 53 : Sauvegarde terminée

Étape 6 : Cliquez sur **Terminé** pour revenir à la page **Sauvegarde des dossiers partagés**.

Étape 7 : Si besoin est, recommencez cette procédure pour créer d'autres jeux de sauvegarde.

Suppression d'un jeu de sauvegarde

Pour supprimer un jeu de sauvegarde :

Étape 1 : Sur la page **Sauvegarde des dossiers partagés**, cliquez sur **Supprimer un jeu de sauvegarde**.

La page **Suppression d'un jeu de sauvegarde** s'ouvre :



Illustration 54 : Suppression d'un jeu de sauvegarde

Étape 2 : Vous pouvez cliquer sur un jeu de sauvegarde pour vérifier son contenu avant de le supprimer.

Étape 3 : Sélectionnez un jeu de sauvegarde à supprimer.

Étape 4 : Cliquez sur **Supprimer**.

Vous devez confirmer la suppression du jeu de sauvegarde :



Illustration 55 : Confirmation de la suppression

Étape 5 : Cliquez sur **Supprimer**.

Un message vous informe que la suppression est terminée :

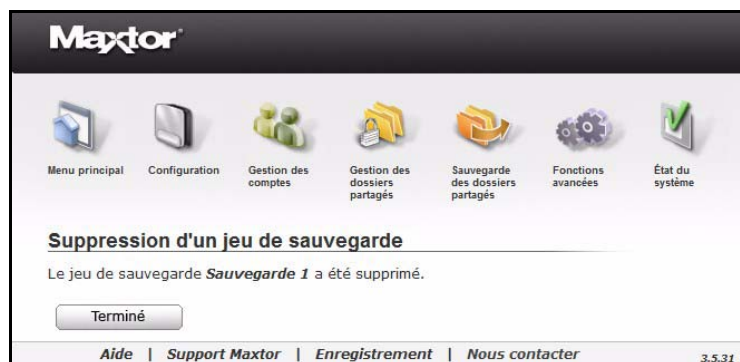


Illustration 56 : Suppression terminée

Étape 6 : Cliquez sur **Terminé** pour revenir à la page **Sauvegarde des dossiers partagés**.

Sauvegarde immédiate

Si vous ajoutez des fichiers importants à un dossier dans un jeu de sauvegarde et si vous souhaitez sauvegarder ce dossier sans attendre la sauvegarde planifiée, vous pouvez lancer cette procédure manuellement dès maintenant.

Pour sauvegarder un jeu de sauvegarde maintenant :

Étape 1 : Sur la page **Sauvegarde des dossiers partagés**, cliquez sur **Sauvegarder**.

La page **Sauvegarde** s'ouvre :



Illustration 57 : Sauvegarde

Étape 2 : Vous pouvez cliquer sur un jeu de sauvegarde pour vérifier son contenu avant de le sauvegarder.

Étape 3 : Sélectionnez les jeux de sauvegarde à sauvegarder immédiatement, puis cliquez sur **Sauvegarder maintenant**.

Un message vous indique que la sauvegarde est en cours :



Illustration 58 : Sauvegarde en cours

Pendant la sauvegarde, vous pouvez utiliser les autres fonctions disponibles sur la page Web d'administration du disque Central Axis, mais vous n'avez pas la possibilité d'effectuer d'autres sauvegardes tant que celle en cours n'est pas terminée.

Un message vous informe que la sauvegarde est terminée :

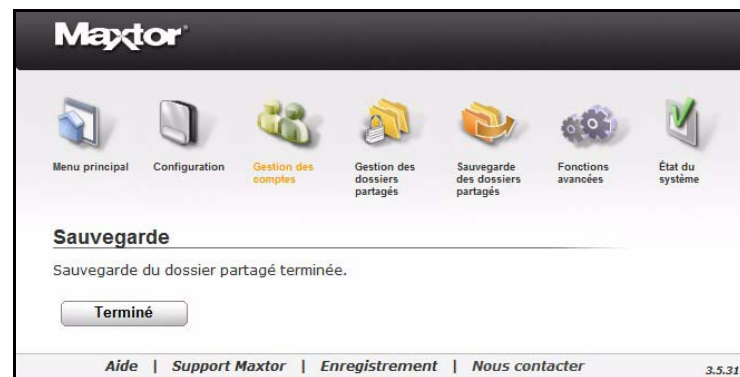


Illustration 59 : Sauvegarde terminée

Étape 4 : Cliquez sur **Terminé** pour revenir à la page **Sauvegarde des dossiers partagés**.

Restauration de dossiers sauvegardés

Lorsque vous créez un jeu de sauvegarde, vous choisissez le nombre de mois pendant lesquels les anciennes versions des dossiers seront conservées. Au moment de restaurer les dossiers sauvegardés, vous pouvez choisir la version à restaurer ainsi que l'emplacement de cette restauration.

Pour restaurer les dossiers d'un jeu de sauvegarde :

Étape 1 : Sur la page **Sauvegarde des dossiers partagés**, cliquez sur **Restaurer**.

La page **Restauration** s'ouvre :



Illustration 60 : Restauration I

Étape 2 : Sélectionnez le jeu de sauvegarde à restaurer, puis cliquez sur **Suivant**.

Une deuxième page **Restauration** s'affiche :

Illustration 61 : Restauration II

Étape 3 : Sélectionnez l'année, le mois, le jour et l'heure de l'ancienne version à restaurer.

Étape 4 : Choisissez un emplacement où restaurer les fichiers :

- **Emplacement temporaire (dans *Données publiques/Données de restauration*) :**

Les données sont restaurées à l'emplacement temporaire indiqué, ce qui vous évite les problèmes liés à l'écrasement des données actuellement enregistrées à l'emplacement d'origine.

- **Emplacement d'origine (dans le dossier partagé <Nomdudossier>) :**

Les données sont restaurées à leur emplacement d'origine et remplacent les versions portant le même nom actuellement enregistrées à cet endroit.

Étape 5 : Cliquez sur **Restaurer**.

Si vous choisissez l'option **Emplacement d'origine**, un message d'avertissement vous informe que les données figurant à cet emplacement seront remplacées :



Illustration 62 : Avertissement de restauration

Étape 6 : Cliquez sur **Restaurer**.

Un message vous indique que la restauration est en cours :



Illustration 63 : Restauration en cours

Pendant la restauration, vous pouvez utiliser les autres fonctions disponibles sur la page Web d'administration du disque Central Axis, mais vous n'avez pas la possibilité d'effectuer d'autres sauvegardes ou restaurations tant que celle en cours n'est pas terminée.

Un message vous informe que la restauration est terminée :

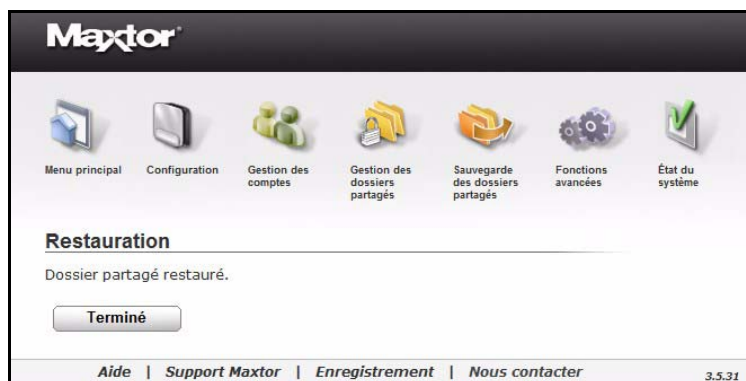


Illustration 64 : Restauration terminée

Étape 7 : Cliquez sur **Terminé** pour revenir à la page **Sauvegarde des dossiers partagés**.

Utilisation des fonctions avancées

Les pages **Fonctions avancées** accessibles à partir de la page Web d'administration du disque Central Axis permettent de gérer les configurations de votre disque :

- Paramètres d'accès Internet et de notification
- Paramètres Langue, Date et Heure
- Paramètres réseau
- Maintenance du système
- Configurations USB
- Configuration du disque (pour les disques comportant deux disques internes uniquement)

Gestion de l'accès Internet et des paramètres de notification

Le paramètre Accès Internet permet à l'administrateur d'activer ou de désactiver l'accès au disque Central Axis via Internet. Si ce paramètre est activé, les utilisateurs ayant configuré l'accès Internet dans l'application de bureau de Central Axis peuvent accéder aux fichiers enregistrés sur le disque Central Axis à partir d'Internet.

Remarque : *Pour savoir comment activer l'accès Internet dans l'application de bureau de Central Axis, reportez-vous au guide de l'utilisateur de Maxtor Central Axis pour Macintosh ou au guide de l'utilisateur de Maxtor Central Axis pour Windows.*

Les paramètres de notification vous donne la possibilité de recevoir des notifications par courrier électronique en cas d'erreur de configuration du disque interne ou dès qu'une mise à jour du logiciel système est disponible.

Pour gérer les paramètres d'accès Internet et de notification :

Étape 1 : Cliquez sur **Fonctions avancées** dans le **Menu principal** ou sur l'icône **Fonctions avancées** qui se trouve en haut de la page Web d'administration du disque Central Axis.

La page **Paramètres d'accès Internet et de notification** s'affiche :



Illustration 65 : Paramètres d'accès Internet et de notification

Étape 2 : Activez ou désactivez l'accès Internet.

Étape 3 : Si vous le souhaitez, saisissez une adresse e-mail pour recevoir automatiquement les notifications de mise à jour du système et d'erreur de configuration des disques internes.

(a) Cliquez sur **Vérifier l'adresse e-mail** pour vous envoyer un message test et vous assurer ainsi que les notifications parviennent bien à l'adresse e-mail entrée.

Étape 4 : Cliquez sur **Suivant**.

Un message confirme l'enregistrement de votre paramètre Accès Internet :

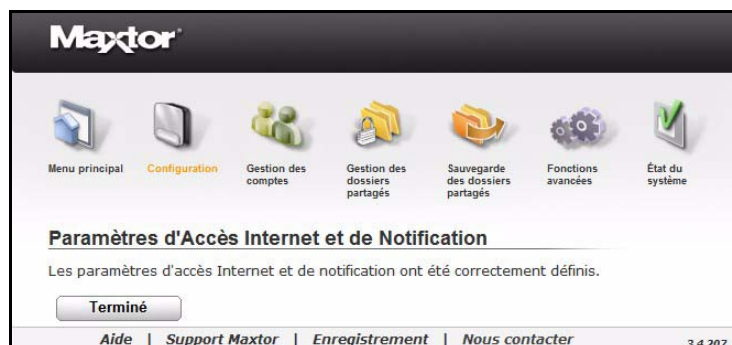


Illustration 66 : Confirmation des paramètres d'accès Internet et de notification

Remarque : Les paramètres d'accès Internet et de notification peuvent également être définis à la page **Configuration (Étape 3 sur 3)**. Pour plus d'informations, reportez-vous à la section *Configuration*.

Définition des paramètres Langue, Date et Heure

Les paramètres de langue, de date et d'heure sont généralement définis lors de la configuration du disque Central Axis. Vous pouvez utiliser la page **Langue, date et heure** accessible depuis la page Fonctions avancées pour modifier ces paramètres.

Étape 1 : Cliquez sur **Langue, date et heure** sur la page **Fonctions avancées**.

La page **Langue, date et heure** s'ouvre :

Illustration 67 : Langue, date et heure

Étape 2 : Sélectionnez votre langue.

Étape 3 : Entrez la date et l'heure ou activez le protocole NTP (Network Time Protocol).

- **Protocole NTP :** Quand le protocole NTP est activé, la date et l'heure du disque Central Axis sont automatiquement réglées par un serveur de temps Internet. Par défaut, cette fonction est désactivée. Elle n'est utilisable que si le disque Central Axis est connecté à Internet.

Si vous activez le **Protocole NTP**, la page se réactualise afin que vous puissiez définir le serveur NTP par défaut et lui attribuer un nom.

Illustration 68 : Langue, date et serveur de temps NTP

Étape 4 : Sélectionnez votre fuseau horaire, puis cliquez sur **Suivant**.

Un message de confirmation indique que la date, la langue et l'heure ont été définies avec succès :

Illustration 69 : Confirmation de la langue, de la date et de l'heure

Étape 5 : Cliquez sur **Terminé** pour revenir à la page **Paramètres avancés**.

Gestion des paramètres réseau

La page **Paramètres réseau** vous permet de donner un nom à votre disque Central Axis, de spécifier le groupe de travail auquel il appartient et de configurer son IP. Si vous avez déjà défini ces paramètres lors de la configuration de votre disque, cette page vous donne la possibilité de les modifier.

Pour gérer vos paramètres réseau :

Étape 1 : Cliquez sur **Paramètres réseau** sur la page **Fonctions avancées**.

La page **Paramètres réseau** s'ouvre :

Illustration 70 : Paramètres réseau

Étape 2 : Donnez un nom à votre disque Central Axis et affectez-le à un groupe de travail.

- **Nom du groupe de travail du Central Axis :** Ce groupe est le domaine auquel appartient le disque Central Axis.

Étape 3 : Cliquez sur **Suivant**.

La page **Paramètres réseau** s'affiche avec les options d'IP :



Illustration 71 : Paramètres réseau automatiques

Étape 4 : Cliquez sur **Obtenir une adresse IP automatiquement à l'aide des paramètres UPnP Discovery** pour qu'un serveur DHCP fournisse l'adresse IP (option par défaut).

Cliquez sur **Configurer manuellement les paramètres IP** pour saisir les informations d'IP vous-même.

La page **Paramètres réseau** s'actualise afin d'afficher les champs à renseigner :

Maxtor

Menu principal Configuration Gestion des comptes Gestion des dossiers partagés Sauvegarde des dossiers partagés Fonctions avancées État du système

Paramètres réseau

Sélectionnez une option de configuration réseau :

☐ Obtenir une adresse IP automatiquement à l'aide des paramètres UPnP Discovery (obtenir une adresse IP à partir d'un serveur DHCP si possible ou utiliser le protocole AutoIP)

☒ Configurer manuellement les paramètres IP

Adresse IP du disque :

Masque de sous-réseau :

Passerelle par défaut :

DNS par défaut :

☐ Activer le support de trames Jumbo

Aide | Support Maxtor | Enregistrement | Nous contacter 3.4.207

Illustration 72 : Paramètres réseau manuels

Étape 5 : Entrez l'adresse IP, le masque de sous-réseau, la passerelle par défaut et le DNS par défaut.

Étape 6 : Si besoin est, cochez l'option **Activer le support de trames Jumbo**.

Support de trames Jumbo : Les données sont transférées plus rapidement sur le réseau Ethernet grâce à l'envoi de blocs de données plus volumineux. Tous les périphériques connectés doivent également prendre en charge les trames Jumbo.

La page **Paramètres réseau** s'actualise afin d'afficher les champs à renseigner :



Illustration 73 : *Prise en charge des trames Jumbo dans les paramètres réseau*

Étape 7 : Sélectionnez la taille de trame souhaitée :

Étape 8 : Sélectionnez **Suivant**.

Un message confirme que vos paramètres réseau ont bien été appliqués.



Illustration 74 : Paramètres réseau appliqués

Étape 9 : Cliquez sur **Terminé** pour revenir à la page **Paramètres avancés**.

Gestion de la maintenance du système

L'option **Maintenance du système** sur la page **Fonctions avancées** permet de gérer les paramètres d'alimentation de votre disque Central Axis, d'exécuter les utilitaires de disque et les diagnostics, et de mettre à jour le logiciel système de votre disque Central Axis.

Gestion des paramètres d'alimentation

Pour économiser de l'énergie, votre disque Central Axis peut passer automatiquement en mode veille au bout d'une certaine durée d'inactivité.

Pour gérer vos paramètres d'alimentation :

Étape 1 : Cliquez sur **Gestion de l'alimentation** sur la page **Fonctions avancées**.
La page **Gestion de l'alimentation** s'ouvre :



Illustration 75 : Gestion de l'alimentation

Étape 2 : Sélectionnez le disque Central Axis et indiquez le délai d'inactivité au terme duquel le disque devra passer en mode veille.

Étape 3 : Cliquez sur **Suivant**.

Un message confirme l'enregistrement de vos paramètres de gestion de l'alimentation :

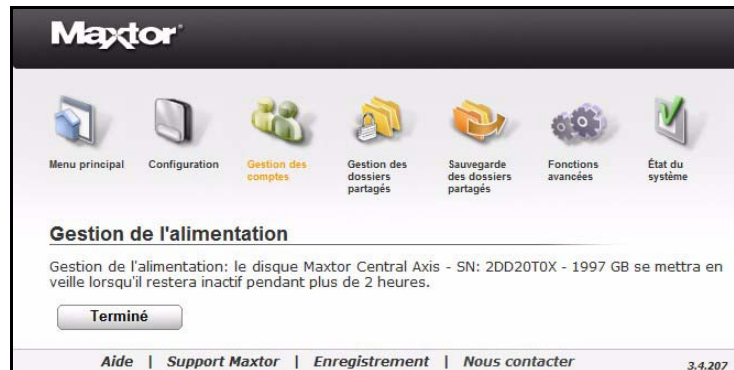


Illustration 76 : Confirmation de la gestion de l'alimentation

Étape 4 : Cliquez sur **Terminé** pour revenir à la page **Maintenance du système**.

Exécution d'un diagnostic

Le diagnostic indique si votre disque Central Axis fonctionne correctement, et, si tel n'est pas le cas, identifie les problèmes et propose des solutions.

Pour vérifier l'état de votre disque Central Axis :

Étape 1 : Cliquez sur **Test de diagnostic** sur la page **Fonctions avancées**.

Un message vous avertit que votre disque Central Axis n'est pas accessible aux utilisateurs pendant le diagnostic.



Illustration 77 : Avertissement du diagnostic

Étape 2 : Cliquez sur **Suivant** pour poursuivre le diagnostic.

La page **Diagnostics** s'ouvre :



Illustration 78 : Diagnostics

Si les données stockées sur votre disque Central Axis n'ont pas été sauvegardées, il vous est conseillé de fermer cette page et de sauvegarder les données avant de poursuivre le diagnostic.

Étape 3 : Cliquez sur **Continuer** pour commencer le diagnostic.

La page **Diagnostics** vous informe de la progression de l'analyse :



Illustration 79 : Progression du diagnostic

Lorsque le diagnostic est terminé, un message vous indique l'état de votre disque Central Axis :

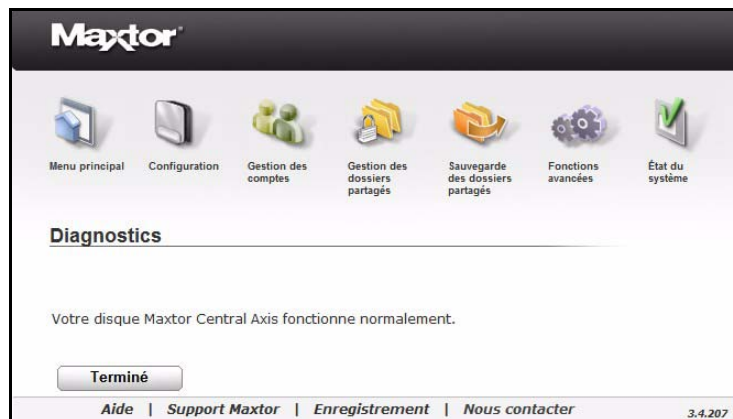


Illustration 80 : Résultat du diagnostic : Normal

Si le diagnostic a détecté un problème sur votre disque Central Axis, le message suivant s'affiche :



Illustration 81 : Résultat du diagnostic : Erreur

Étape 4 : Suivez les étapes indiquées pour tenter de sauvegarder vos données, puis remplacez le disque interne.

Mise à jour du logiciel système Central Axis

Lorsqu'une mise à jour du logiciel système de votre disque Central Axis est disponible, une notification de mise à jour disponible apparaît aux trois emplacements suivants :

- En haut de chaque page Web d'administration du disque Central Axis, jusqu'à ce que la mise à jour soit installée ou validée :

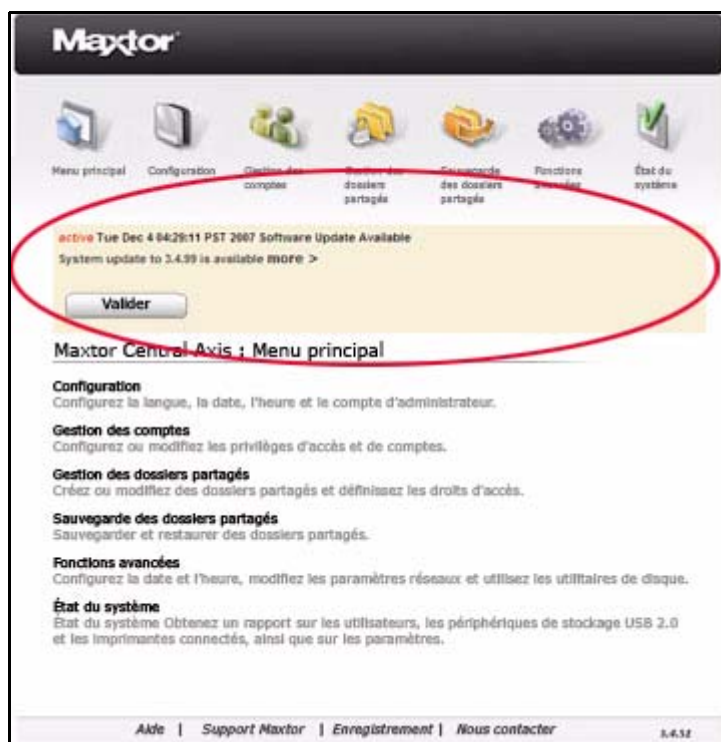


Illustration 82 : Notification de mise à jour disponible

- Sur la page **État du système : Notifications** :



Illustration 83 : État du système : Notifications

- Dans un courrier électronique de notification du système, si vous avez activé les notifications système de mise à jour lors de la configuration de votre disque Central Axis :

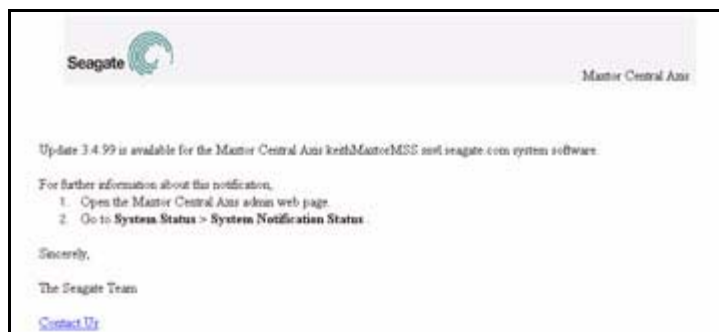


Illustration 84 : Notification électronique de mise à jour du système

Remarque : Pour plus d'informations sur ces notifications de mise à jour du système, reportez-vous à la section Configuration de ce guide de l'utilisateur.

Accès à la page d'administration de mise à jour du système

Vous pouvez accéder à la page **Mise à jour du système** de deux façons :

- Cliquez sur **en savoir plus** dans la notification de mise à jour située en haut de chaque page Web d'administration ou sur la page **État du système : Notifications** :



Illustration 85 : Notification électronique de mise à jour du système

- Parcourez le Menu principal de Central Axis :

Étape 1 : Cliquez sur **Fonctions avancées** dans le **Menu principal** ou sur l'icône **Fonctions avancées** qui se trouve en haut de la page Web d'administration du disque Central Axis.

La page **Fonctions avancées** s'affiche :

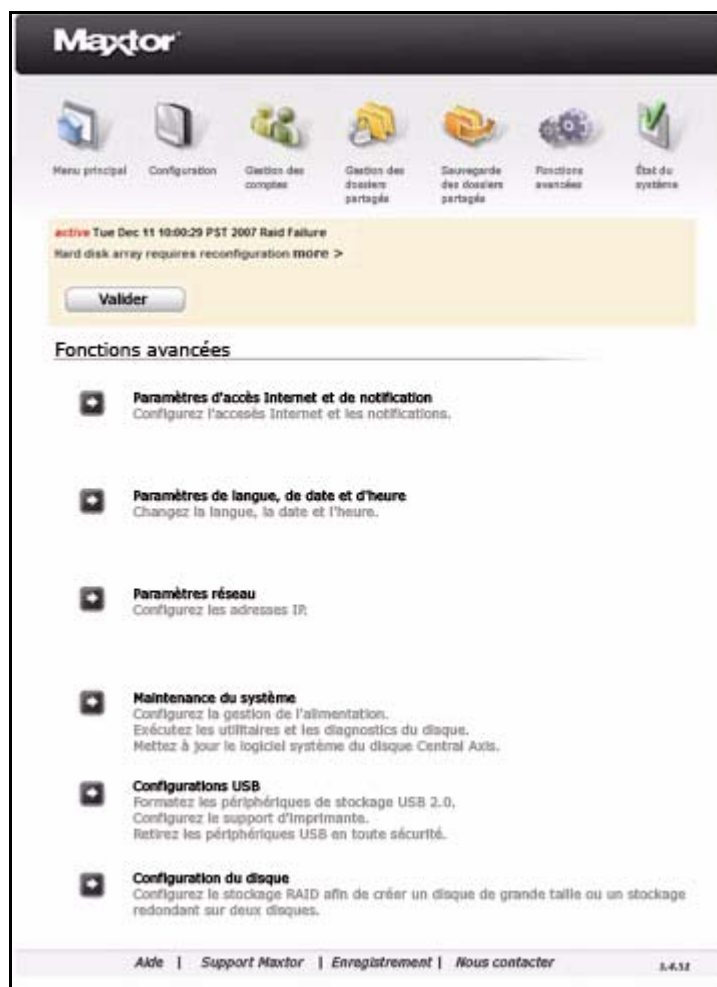


Illustration 86 : Fonctions avancées

Étape 2 : Cliquez sur **Maintenance du système** dans le menu **Fonctions avancées**.
La page **Maintenance du système** s'ouvre :



Illustration 87 : Maintenance du système

Étape 3 : Cliquez sur **Mise à jour du système**.

La page **Mise à jour du système** s'ouvre :



Illustration 88 : Mise à jour du système

Installation d'une mise à jour

Vous avez deux possibilités pour installer une mise à jour du logiciel système :

- **Installer maintenant** : La mise à jour commence immédiatement. Vous ne pouvez pas utiliser votre disque Central Axis tant que ce processus n'est pas terminé. Lorsque le processus est terminé, un message de confirmation indique que la mise à jour a réussi.
- **Installer plus tard à <heure sélectionnée>** : Choisissez l'heure de l'installation dans la zone **Sélectionner l'heure**. La mise à jour débute à l'heure indiquée. Votre disque passe hors contrôle le temps de l'installation, puis s'éteint et se relance. Lorsque le processus est terminé, un message de confirmation indique que la mise à jour a réussi.

Pour installer une mise à jour du logiciel système :

Étape 1 : Sur la page **Mise à jour du système**, sélectionnez une option d'installation.

- **Installer maintenant** : La mise à jour commence immédiatement.
- **Installer plus tard** : La mise à jour s'installe automatiquement à l'heure sélectionnée.

Si vous choisissez **Installer maintenant**, l'installation démarre automatiquement.

Un message confirme que la mise à jour du système a réussi :



Illustration 89 : Mise à jour réussie du logiciel système

Étape 2 : Cliquez sur **Terminé** pour revenir à la page **Maintenance du système**.

Si vous ouvrez la page **Mise à jour du système** alors qu'aucune mise à jour n'est disponible, les boutons d'installation ne sont pas actifs. Le numéro de version du logiciel est inscrit dans l'angle inférieur droit de la page :



Illustration 90 : Aucune mise à jour système disponible

Configuration des préférences de mise à jour de Central Axis

Vous pouvez configurer des préférences de mise à jour afin d'indiquer au logiciel Central Axis comment gérer les prochaines mises à jour du logiciel système.

Il existe trois options de mise à jour :

- **Toujours installer les mises à jour à 3h :** (Option par défaut) Dès qu'une mise à jour est disponible, elle est automatiquement installée à l'heure choisie. Votre logiciel Central Axis redémarre automatiquement une fois la mise à jour terminée. Lorsque vous ouvrez à nouveau votre application Central Axis, un message de confirmation indique que votre logiciel système a été mis à jour avec succès.
- **Ne jamais mettre à jour :** Vous ne recevez aucune notification indiquant qu'une mise à jour du logiciel système est disponible, ce dernier n'est donc jamais mis à jour. Vous pouvez revenir sur votre choix à tout moment en retournant sur la page **Mise à jour du système** et en sélectionnant l'une des deux autres options. Vous pouvez également mettre à jour manuellement votre logiciel en le téléchargeant à partir du site Web de Central Axis. Reportez-vous à la rubrique *Mise à jour manuelle du logiciel système* pour obtenir des instructions détaillées.
- **Être informé lorsque les mises à jour sont disponibles :** Vous êtes informé lorsqu'une mise à jour est disponible. Il vous est alors demandé d'indiquer si vous souhaitez l'installer maintenant ou ultérieurement, à un moment précis.

Pour configurer les préférences de mise à jour :

Étape 1 : Sur la page **Mise à jour du système**, sélectionnez une option de mise à jour.

Étape 2 : Cliquez sur **Suivant**.

La fenêtre **Paramètres de mise à jour du logiciel système** confirme que votre option de mise à jour a été enregistrée :



Illustration 91 : Paramètre de mise à jour du système enregistré

Mise à jour manuelle du logiciel système

Si vous ne souhaitez pas mettre à jour automatiquement le logiciel système, vous pouvez effectuer une mise à jour manuelle en téléchargeant le logiciel à partir du site Web de support technique de Maxtor Central Axis.

Pour mettre à jour manuellement votre logiciel système :

Étape 1 : Sur la page **Mise à jour du système**, cliquez sur **Installation manuelle**.

La page **Exécution de la mise à jour du système : avertissement** s'ouvre :



Illustration 92 : Exécution de la mise à jour du système : avertissement

Étape 2 : Cliquez sur **Suivant**.

La page **Mise à jour manuelle du système** s'ouvre :

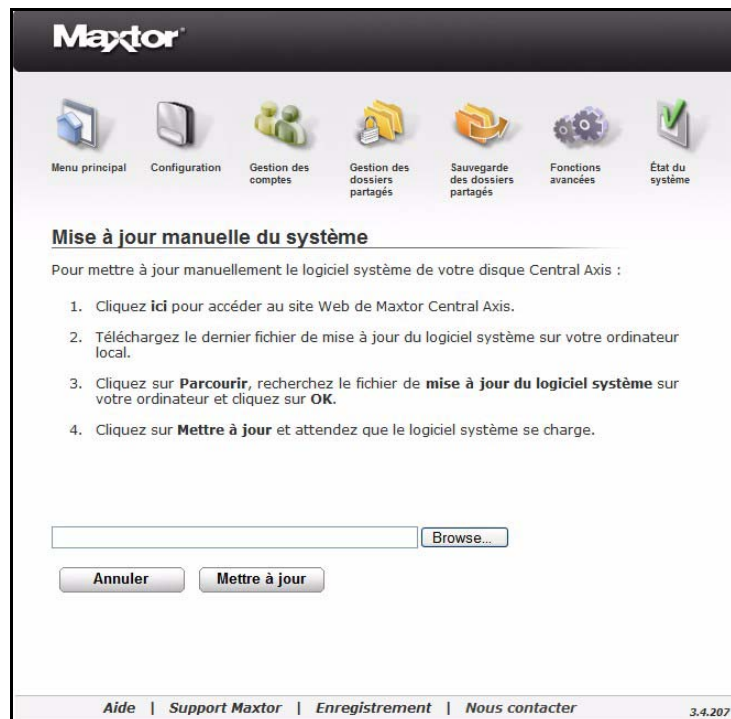


Illustration 93 : Mise à jour manuelle du système

Étape 3 : Cliquez sur **1. Cliquez ici pour accéder au site Web de Maxtor Central Axis.**

Le site Web de support technique de Maxtor Central Axis s'ouvre.

Étape 4 : À partir du site Web, téléchargez le fichier du logiciel système Central Axis le plus récent.

Étape 5 : Sur la page **Mise à jour manuelle du système** de votre bureau, cliquez sur **Parcourir** pour ouvrir le logiciel système Central Axis téléchargé.

Étape 6 : Cliquez sur **Mettre à jour.**

Lorsque la mise à jour est terminée, un message de confirmation indique que le système a été mis à jour avec succès :



Illustration 94 : Mise à jour du système terminée avec succès

Étape 7 : Cliquez sur **Terminé** pour revenir à la page **Mise à jour du système.**

Définition des configurations USB

Cliquez sur le lien **Configurations USB** dans les **Fonctions avancées** pour formater les disques USB connectés à votre disque Central Axis, gérer le support d'imprimante et retirer les périphériques USB en toute sécurité.

Formatage d'un disque USB

Pour formater un disque USB connecté à votre disque Central Axis :

Étape 1 : Cliquez sur **Configurations USB** sur la page **Fonctions avancées**.

La page **Configuration d'un périphérique USB** s'ouvre :



Illustration 95 : Configuration d'un périphérique USB

Étape 2 : Cliquez sur **Formater le disque USB**.

La page **Formatage du disque USB** s'ouvre :



Illustration 96 : Formatage du disque USB

Étape 3 : Sélectionnez **Formater le disque et créer une partition unique** ou **Formater une partition existante particulière**, puis cliquez sur **Suivant**.

Vous devez saisir un nom de volume :



Illustration 97 : Formatage du disque USB

Étape 4 : Saisissez un nom de votre choix pour ce volume, puis cliquez sur **Suivant**.

Un avertissement indique que le formatage de ce disque va effacer toutes les données qui s'y trouvent. Il vous suggère de les sauvegarder avant de poursuivre :



Illustration 98 : Avertissement de formatage d'un disque USB

Étape 5 : Cliquez sur **Suivant** pour poursuivre le formatage.

Une page d'état vous informe de la progression du formatage :



Illustration 99 : État du formatage du périphérique USB

Si le formatage se termine avec succès, un message de confirmation indique que le disque USB a été formaté avec succès :



Illustration 100 : Formatage USB terminé avec succès

Étape 6 : Cliquez sur **Terminé** pour revenir à la page **Configuration d'un périphérique USB**.

Si une erreur s'est produite au cours du formatage, un message vous recommande de réessayer :



Illustration 101 : Échec du formatage USB

Étape 7 : Cliquez sur **Terminé** pour revenir à la page **Configuration d'un périphérique USB**, puis réessayez de formater le disque.

Si le formatage échoue à nouveau, essayez avec un autre disque USB ou contactez le support.

Gestion du support d'imprimante

Le support d'imprimante est activé par défaut lors de la procédure d'installation du logiciel de Central Axis. Si vous souhaitez connecter une imprimante à votre disque Central Axis, vous devez le configurer avec une adresse IP statique. Pour plus d'informations sur la façon de configurer une imprimante USB, consultez le site www.seagate.com, puis cliquez sur **Support > Dépannage**.

Pour activer ou désactiver le support d'imprimante :

Étape 1 : Cliquez sur **Configurations USB** sur la page **Fonctions avancées**.

La page **Configuration d'un périphérique USB** s'ouvre :



Illustration 102 : Configuration d'un périphérique USB

Étape 2 : Cliquez sur **Gérer le support d'imprimante**.

La page **Gestion du support d'imprimante** s'ouvre :

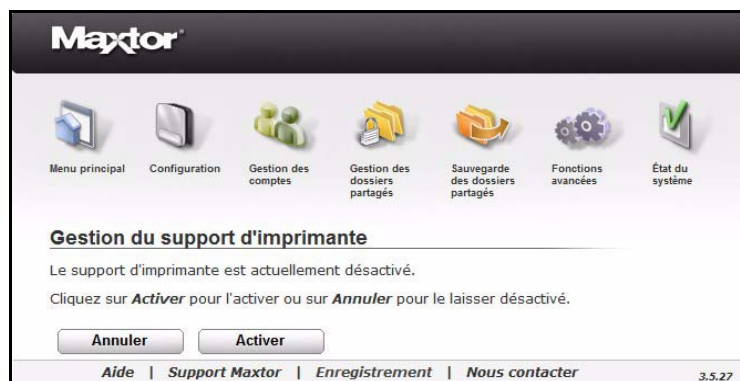


Illustration 103 : Gestion du support d'imprimante

Étape 3 : Cliquez sur **Activer** ou **Désactiver** pour modifier la configuration du support d'imprimante, ou sur **Annuler** pour conserver la configuration actuelle et revenir sur la page **Configuration d'un périphérique USB**.

Si vous modifiez la configuration du support d'imprimante, un message de confirmation indique que la configuration a été modifiée :



Illustration 104 : Confirmation du support d'imprimante

Étape 4 : Cliquez sur **Terminé** pour revenir à la page **Configuration d'un périphérique USB**.

Retrait des périphériques en toute sécurité

Pour retirer des périphériques USB connectés à votre disque Central Axis en toute sécurité :

Étape 1 : Cliquez sur **Configurations USB** sur la page **Fonctions avancées**.

La page **Configuration d'un périphérique USB** s'ouvre :



Illustration 105 : Configuration d'un périphérique USB

Étape 2 : Cliquez sur **Retirer les périphériques USB en toute sécurité**.

La page **Débrancher les périphériques de stockage USB** s'ouvre :



Illustration 106 : Débrancher les périphériques de stockage USB

Étape 3 : Sélectionnez le périphérique de stockage à retirer en toute sécurité, puis cliquez sur **Retirer en toute sécurité**.

Étape 4 : Un message de confirmation indique que vous pouvez retirer le périphérique sélectionné en toute sécurité.



Illustration 107 : Confirmation pour retirer le périphérique en toute sécurité

Étape 5 : Cliquez sur **Terminé** pour revenir à la page **Configuration d'un périphérique USB**.

Configuration des disques internes (pour les disques comportant deux disques internes uniquement)

Vous avez le choix entre deux modes de configuration du disque : **miroir** ou **linéaire**. Comme ces modes de configuration requièrent deux disques internes, l'option de configuration du disque s'applique uniquement aux disques comportant deux disques internes.

Modification de la configuration du disque

La procédure de modification de la configuration du disque varie légèrement si vous possédez un disque Maxtor Shared Storage II (MSS II) ou Central Axis. Reportez-vous à la section relative à votre matériel.

Vous pouvez à tout moment faire passer la configuration de votre disque du mode linéaire au mode miroir et réciproquement.

- **Mode linéaire :** Les deux disques internes fonctionnent comme un seul et même disque volumineux, ce qui offre davantage d'espace de stockage mais aucune protection des données.

- **Mode miroir (recommandé)** : Les données sont copiées sur chaque disque interne, ce qui réduit l'espace de stockage global mais assure une bien meilleure protection des données.

Propriétaires de disques MSS II (Maxtor Shared Storage II)

Pour changer la configuration de votre disque :

Étape 1 : Cliquez sur **Fonctions avancées** dans le **Menu principal** ou sur l'icône **Fonctions avancées** qui se trouve en haut de la page Web d'administration du disque Central Axis.

La page **Fonctions avancées** s'affiche :

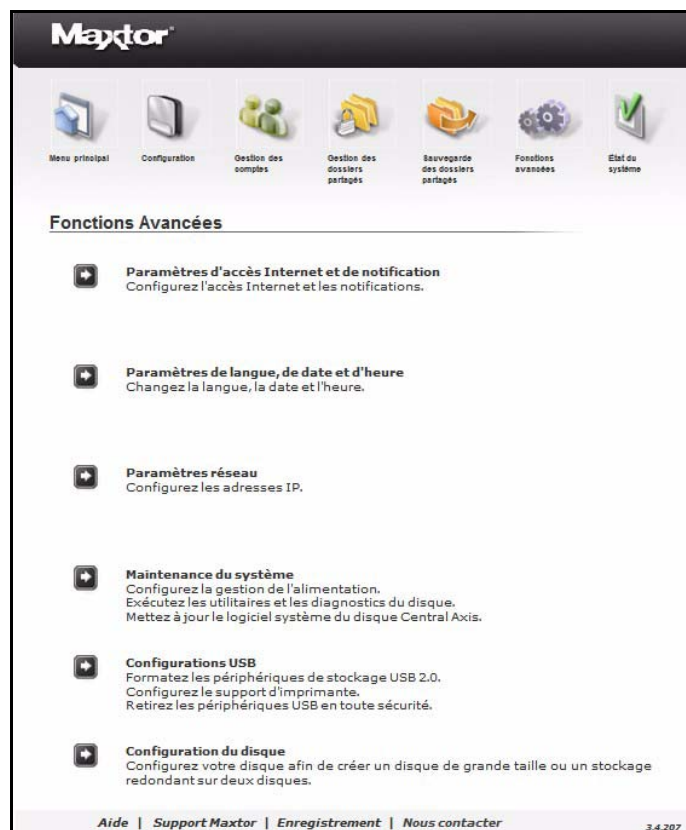


Illustration 108 : Fonctions avancées

Étape 2 : Cliquez sur **Configuration du disque**.

La page **Configuration du disque** s'ouvre :



Illustration 109 : Configuration du disque

Étape 3 : Sélectionnez la configuration souhaitée et cliquez sur **Suivant**.

Un message vous avertit que le changement de configuration de votre disque va effacer toutes les données qu'il contient et vous demande si vous souhaitez poursuivre.



Illustration 110 : Avertissement avant la configuration du disque

Étape 4 : Cliquez sur **Oui** pour continuer.

La page **Configuration de votre disque...** vous informe de la progression de la configuration :



Illustration 111 : État de la configuration du disque

Un message de confirmation indique que le disque a été configuré avec succès et affiche le mode de configuration actuel ainsi que la durée de la configuration :



Illustration 112 : Configuration du disque réussie

Étape 5 : Cliquez sur **Terminé** pour revenir à la page **Configuration du disque**.

Propriétaires de disques Central Axis

Pour changer la configuration de votre disque :

Étape 1 : Cliquez sur **Fonctions avancées** dans le **Menu principal** ou sur l'icône **Fonctions avancées** qui se trouve en haut de la page Web d'administration du disque Central Axis.

La page **Fonctions avancées** s'affiche :

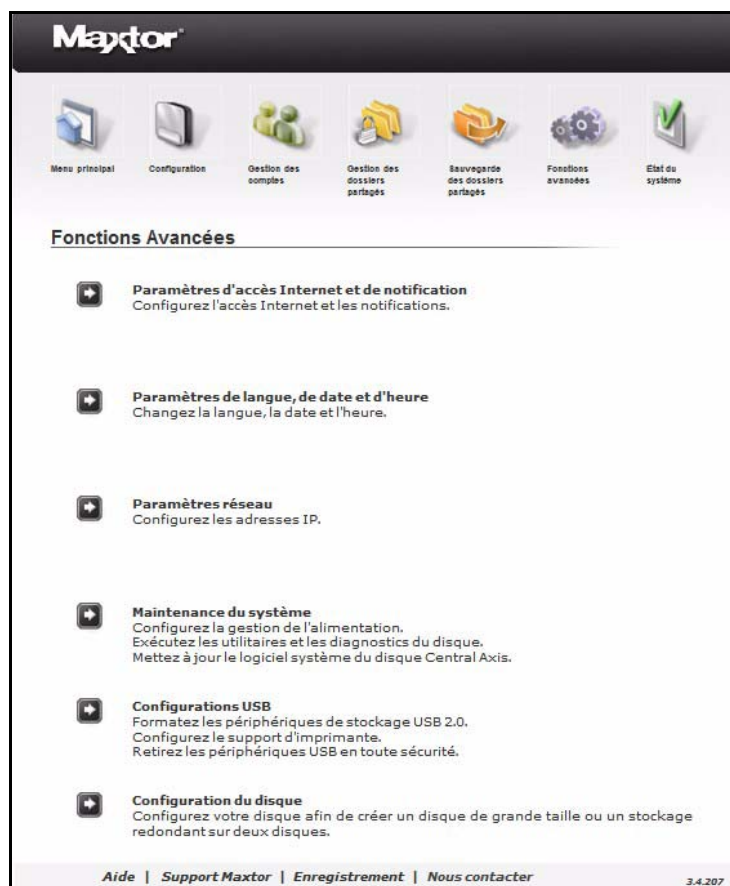


Illustration 113 : Fonctions avancées

Étape 2 : Cliquez sur **Configuration du disque**.

La page **Configuration du disque** s'ouvre :

	1	2
Numéro du disque :	1	2
Icône du disque :		
Capacité :	931.51	931.51
État du disque :	OK	OK
Numéro de série :	5QJ047RP	5QJ05AT6
État de l'agrégat :	Healthy	
Type d'agrégat :	Linear	
Taille de l'agrégat :	1997.79	

L'état de l'agrégat de disques est actuellement Healthy.

Votre disque est actuellement configuré en mode Linear. Pour passer en mode Mirror, cliquez sur **Changer la configuration**.

- **Configuration en mode linéaire :** Les deux disques internes fonctionnent comme un seul et même disque volumineux, ce qui offre davantage d'espace de stockage mais aucune protection des données. Si un disque tombe en panne, les données des deux disques sont perdues.
- **Configuration en mode miroir (recommandé) :** Les données sont copiées sur chaque disque interne, ce qui réduit l'espace de stockage global mais assure une bien meilleure protection des données.

Changer la configuration efface les données sur les deux disques.

Sauvegardez toutes les données avant d'effectuer cette opération.

[Aide](#) | [Support Maxtor](#) | [Enregistrement](#) | [Nous contacter](#)

3.4.201

Illustration 114 : Configuration du disque

Étape 3 : Cliquez sur **Changer la configuration** pour modifier la configuration actuelle de votre disque.

Un message vous avertit que le changement de configuration de votre disque va effacer toutes les données qu'il contient et vous demande si vous souhaitez poursuivre.

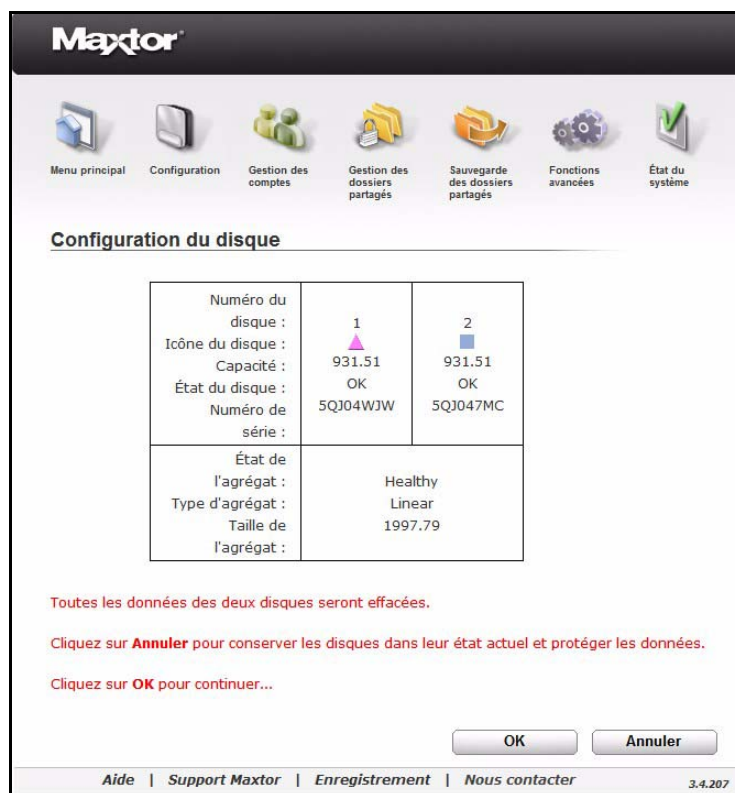


Illustration 115 : Avertissement avant la configuration du disque

Étape 4 : Cliquez sur **OK** pour continuer.

La progression de la configuration s'affiche :

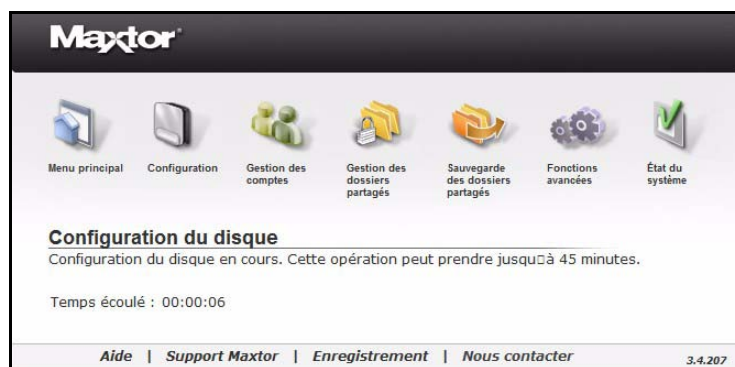


Illustration 116 : État de la configuration du disque

Si vous passez d'une configuration de disque linéaire à une configuration en mode miroir, un message vous confirme que la configuration du disque a réussi et vous indique la progression de la synchronisation entre les deux disques internes :

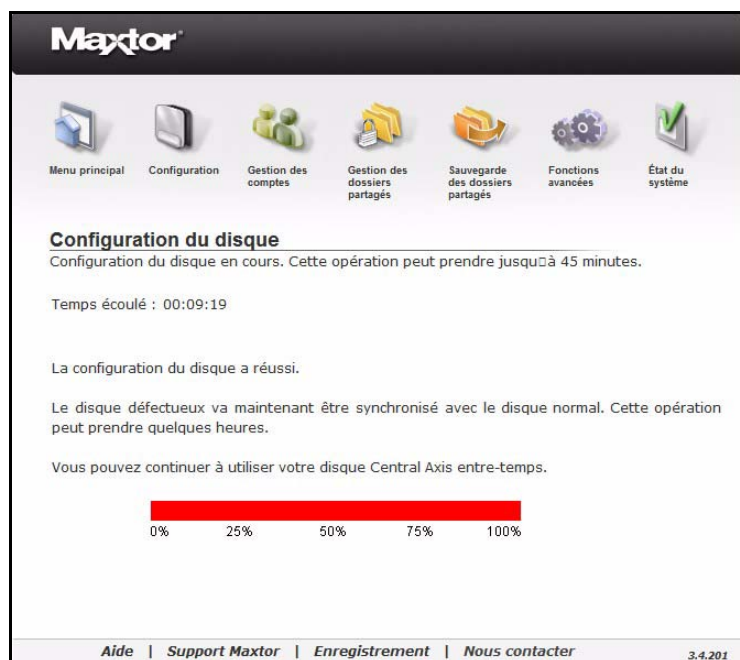


Illustration 117 : Progression de la synchronisation entre les disques internes

Un message vous indique que la configuration du disque est réussie :



Illustration 118 : Configuration du disque réussie

Étape 5 : Cliquez sur **Terminé** pour revenir à la page **Configuration du disque**.

Remplacement d'un disque interne défectueux (pour le disque Central Axis uniquement)

Il arrive parfois qu'un disque interne du disque Central Axis soit défectueux. Ce dernier doit absolument être remplacé si vous souhaitez continuer à utiliser votre disque Central Axis.

Identification d'un disque interne défectueux

Les disques internes du disque Central Axis sont identifiés par des symboles : un carré pour l'un, un triangle pour l'autre. Notez le symbole du disque interne défectueux afin de savoir lequel remplacer.



Configuration du disque		
Numéro du disque :	1	2
Icône du disque :		
Capacité :	931.51	931.51
État du disque :	OK	DÉFECTUEUX
Numéro de série :	9QJ02K6K	9QJ02B23
État de l'agrégat :	Erreur	
Type d'agrégat :	Mirror	
Taille de l'agrégat :	931	

Illustration 119 : Identification du disque interne défectueux

Pour remplacer le disque interne défectueux, vous devez éteindre votre disque Central Axis. Au préalable, vous pouvez imprimer les instructions de remplacement du disque interne données ci-après ou insérer le CD d'installation de votre Maxtor Central Axis afin de lire les instructions fournies dans le fichier PDF du *guide de l'administrateur de Maxtor Central Axis*.

Lorsqu'un disque interne tombe en panne, une notification s'affiche en haut des pages Web d'administration du disque Central Axis, vous informant qu'un disque interne est défectueux.

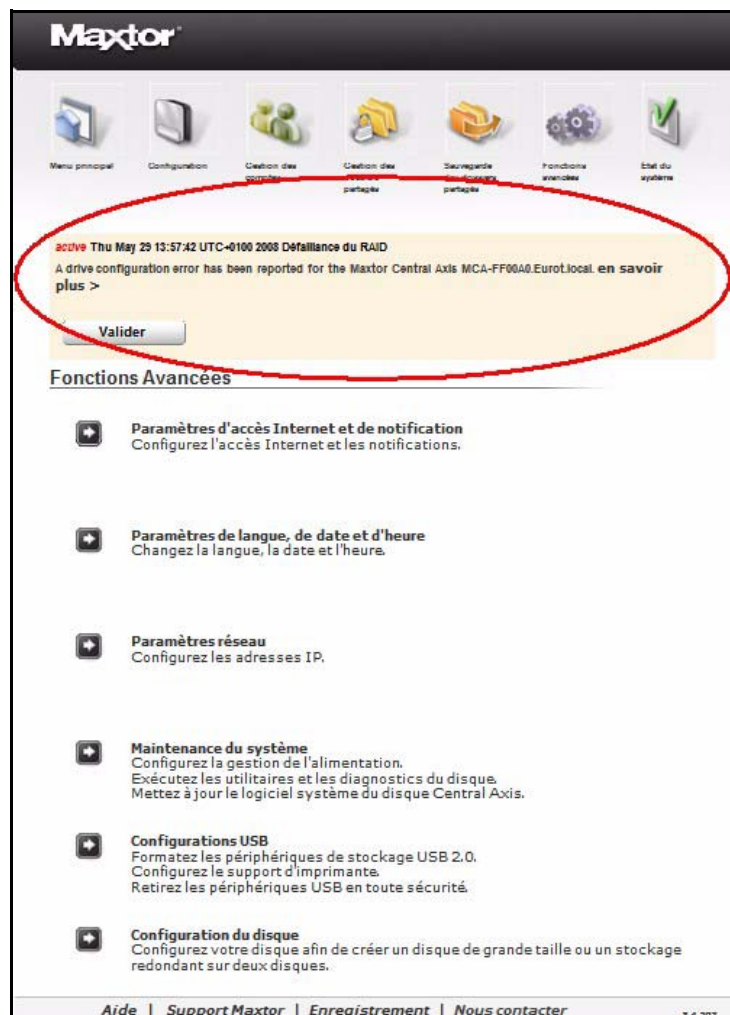


Illustration 120 : Notification de disque interne défectueux

Si lors de la configuration de votre disque Central Axis, vous avez activé la fonction de notification en cas d'erreur de configuration des disques, vous recevez également un avertissement par courrier électronique.

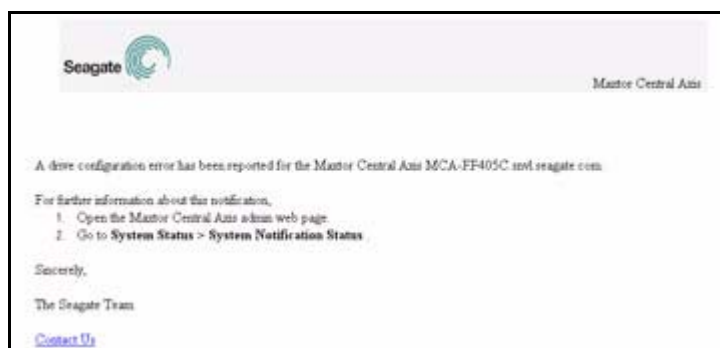


Illustration 121 : Notification de disque interne défectueux par courrier électronique

Remarque : Pour plus d'informations sur la configuration de ces notifications, reportez-vous à la section Configuration de ce guide de l'utilisateur.

Si vous recevez une notification concernant une erreur de configuration d'un disque interne :

Étape 1 : Cliquez sur **Fonctions avancées** dans le **Menu principal** ou sur l'icône **Fonctions avancées** qui se trouve en haut de la page Web d'administration du disque Central Axis.

La page **Fonctions avancées** s'affiche :

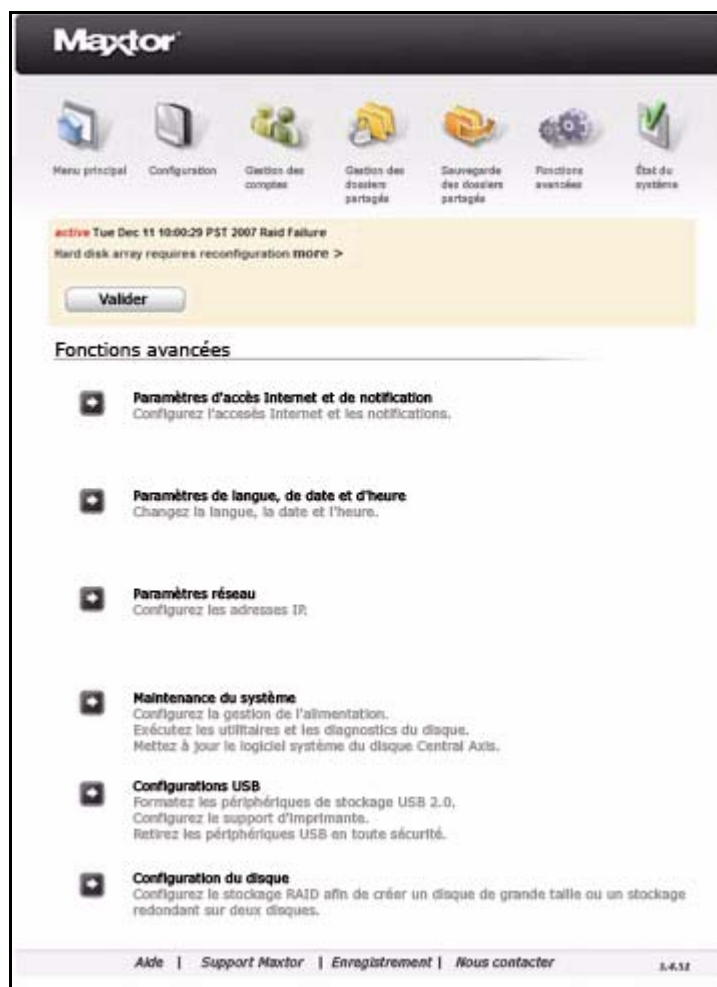


Illustration 122 : Fonctions avancées

Étape 2 : Cliquez sur **Configuration du disque** dans le menu **Fonctions avancées**.
La page **Configuration du disque** s'ouvre :

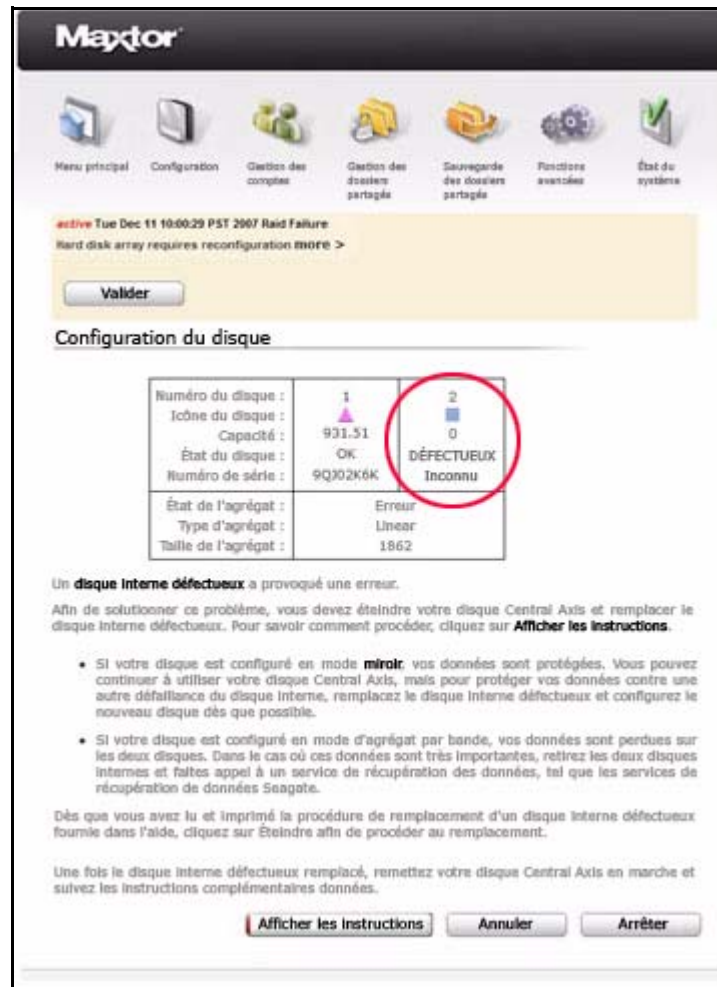


Illustration 123 : Configuration du disque

Le mot **DÉFECTUEUX** apparaît sur la ligne **État du disque** pour le disque interne en panne. Dans l'illustration ci-dessus, le disque défectueux est celui identifié par le carré.

Étape 3 : Pour savoir comment remplacer le disque interne défectueux, cliquez sur **Afficher les instructions**.

Une fenêtre d'aide en ligne affichant les instructions s'ouvre dans votre navigateur. Nous vous recommandons d'imprimer les instructions à partir de votre navigateur car vous ne pourrez plus accéder aux pages d'aide du disque Central Axis pendant le remplacement du disque interne.

Étape 4 : Sur la page **Configuration du disque**, cliquez sur **Éteindre** pour éteindre votre disque Central Axis et remplacer le disque interne défectueux.

Attention : Éteignez votre disque Central Axis et débranchez le câble d'alimentation ainsi que tous les autres câbles branchés au disque avant de procéder au remplacement du disque interne.

Remplacement d'un disque interne

Pour remplacer un disque interne défectueux :

Étape 1 : Desserrez la vis qui sert à fixer le couvercle de façon à pouvoir le retirer. La vis ne sort pas entièrement du couvercle.



Illustration 124 : Vis du couvercle

Étape 2 : Faites glisser le couvercle de façon à désengager la vis du bas du boîtier :

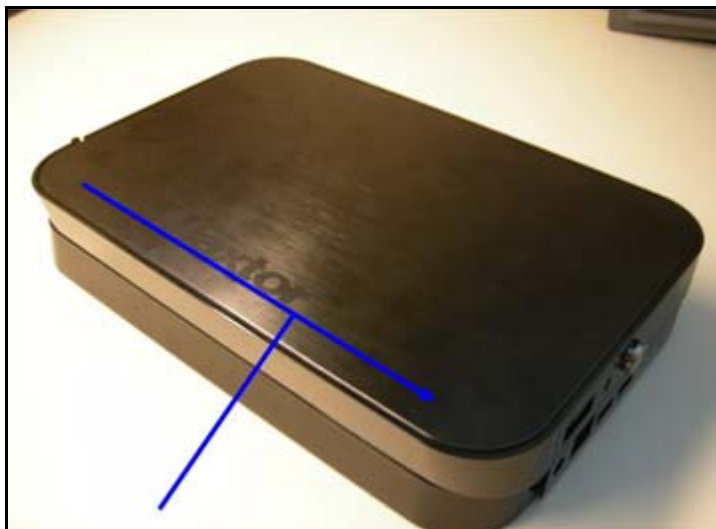


Illustration 125 : Couvercle du disque

Étape 3 : Soulevez le couvercle et posez-le à proximité :



Illustration 126 : Couvercle du disque retiré

Étape 4 : Repérez le disque interne grâce à son symbole (carré ou triangle) qui figure sur ses connecteurs. (Pour plus d'informations, reportez-vous à la précédente section intitulée *Identification d'un disque interne défectueux.*)

Étape 5 : À l'aide d'un tournevis cruciforme, dévissez les vis du disque interne défectueux.

- Retirez les vis signalées par les flèches orange si le disque interne défectueux est celui identifié par un triangle.
- Retirez les vis signalées par les flèches bleues si le disque interne défectueux est celui identifié par un carré.

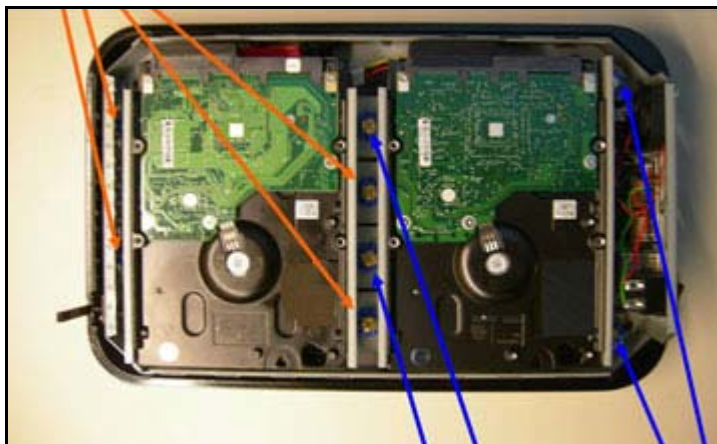


Illustration 127 : Identification du disque interne défectueux

Remarque : Si vous remplacez le disque interne identifié par un carré, notez que le support de droite est plus long que les trois autres supports. Faites-y attention au moment de fixer ce support sur le bord correspondant du disque interne de remplacement.

Étape 6 : Débranchez le câble du disque interne et soulevez-le doucement hors du boîtier.

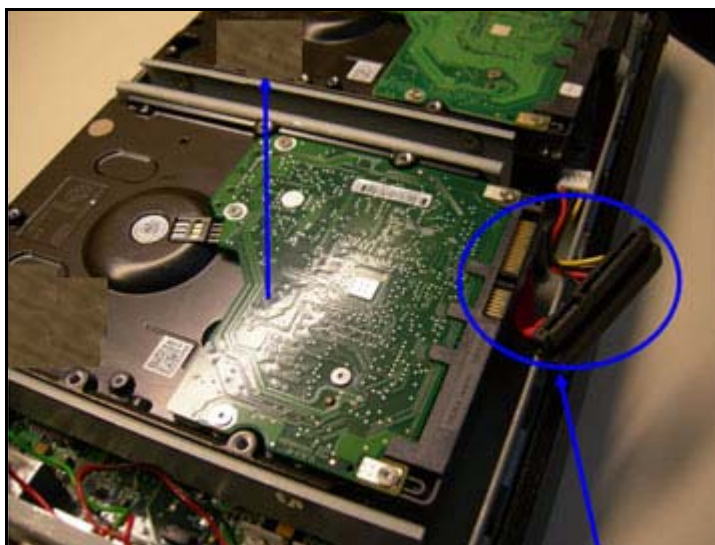


Illustration 128 : Retrait du disque interne

Étape 7 : Posez le disque interne sur la surface de travail et retirez les quatre vis qui maintiennent les supports de montage du disque interne :



Illustration 129 : Supports de montage

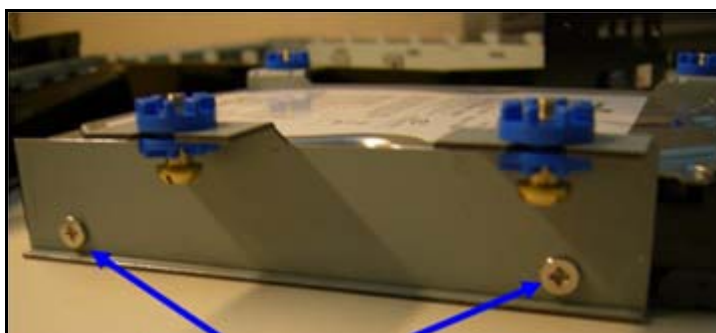


Illustration 130 : Vis des supports de montage (deux de chaque côté)

Étape 8 : Mettez le disque interne défectueux de côté et placez le disque interne de remplacement comme illustré ci-dessous :



Illustration 131 : Disque interne de remplacement

Étape 9 : Fixez les supports sur le disque interne de remplacement.

Remarque : Si vous remplacez le disque interne identifié par le carré, veuillez à fixer le long support sur le côté approprié du disque interne de remplacement.



Illustration 132 : Disque interne de remplacement avec supports fixés

Étape 10 : Placez le disque interne dans le boîtier et branchez le câble. Installez avec précaution le disque interne dans son logement en l'abaissant, comme illustré ci-dessous :

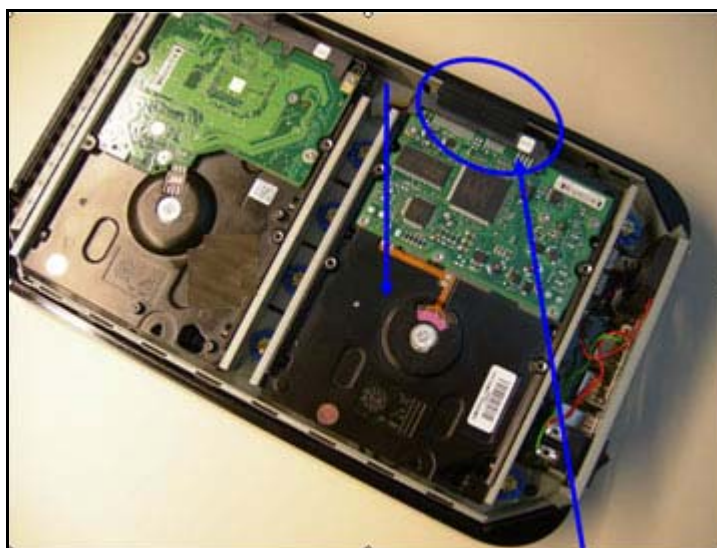


Illustration 133 : Disque interne de remplacement installé dans le boîtier

Étape 11 : Serrez les vis de montage aux quatre emplacements :



Illustration 134 : Vis de montage

Étape 12 : Remettez le couvercle sur le boîtier du disque en alignant les pattes sur les encoches :



Illustration 135 : Alignement des pattes et des encoches

Étape 13 : Faites glisser le couvercle pour qu'il s'enclenche dans le boîtier du disque.



Illustration 136 : Couvercle enclenché dans le boîtier du disque

Étape 14 : Serrez la vis qui sert à maintenir le disque fermé :



Illustration 137 : Vis

Votre disque interne de remplacement est maintenant prêt à l'emploi :



Illustration 138 : Disque avec nouveau disque interne

Étape 15 : Rebranchez les câbles, remettez votre disque Central Axis en marche et configurez le nouveau disque interne comme décrit dans la rubrique suivante.

Configuration du nouveau disque interne

Une fois le disque interne défectueux remplacé et votre disque Central Axis remis en marche, vous devez configurer le nouveau disque interne. La page **Configuration du disque** qui s'affiche diffère selon le mode de formatage du disque interne défectueux.

- Si le disque interne défectueux était en mode linéaire, la page **Configuration du disque** vous indique que toutes les données ont été perdues et que votre disque interne doit être entièrement configuré :

Maxtor

Menu principal Configuration Gestion des comptes Gestion des dossiers partagés Sauvegarde des dossiers partagés Fonctions avancées État du système

active Wed Dec 19 09:43:05 PST 2007 Raid Failure
Your disk configuration is reporting an error [More >](#)

Valider

Configuration du disque

Numéro du disque :	1	2
Icône du disque :		
Capacité :	931.51	931.51
État du disque :	OK	OK
Numéro de série :	9QJ02K6K	9QJ02B23
État de l'agrégat :	Erreur	
Type d'agrégat :	Mirror	
Taille de l'agrégat :	1862	

La configuration du disque doit être entièrement créée. Les données des deux disques seront perdues.

Sélectionnez le format à utiliser pour la génération de la configuration du disque.

- **Mode linéaire** : Utilisez les deux disques comme un disque unique de grande taille. Si un disque tombe en panne, les données des deux disques sont perdues.
- **Mode miroir** : Les données sont copiées sur chaque disque interne, ce qui réduit l'espace de stockage global mais assure une bien meilleure protection des données.

☒ **Miroir** (davantage de protection, moins d'espace de stockage)

☐ **Linéaire** (davantage d'espace de stockage, aucune protection des données)

Annuler **Configurer**

Aide | Support Maxtor | Enregistrement | Nous contacter 3.4.55

Illustration 139 : Configuration du disque – Mode linéaire

- Si le disque interne défectueux était en mode miroir, la page **Configuration du disque** indique que vos données ont été enregistrées sur le disque interne restant et que ce dernier doit être synchronisé avec le nouveau disque interne :

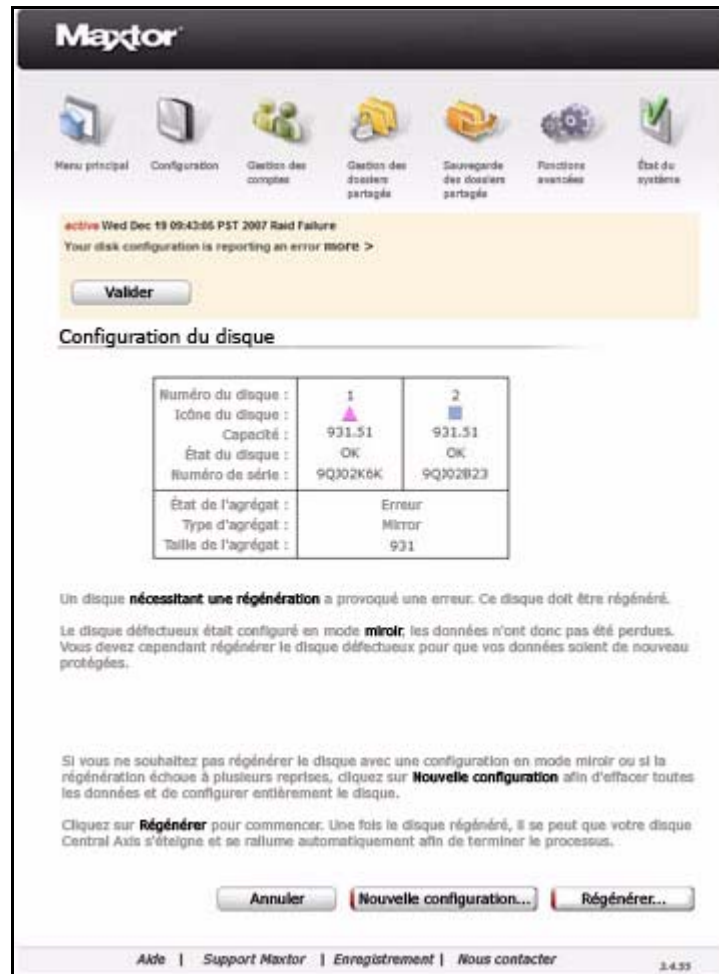


Illustration 140 : Configuration du disque – Mode miroir

- Si le logiciel Central Axis ne parvient pas à retrouver la configuration à appliquer, la page **Configuration du disque** vous demande de spécifier le disque interne à régénérer :

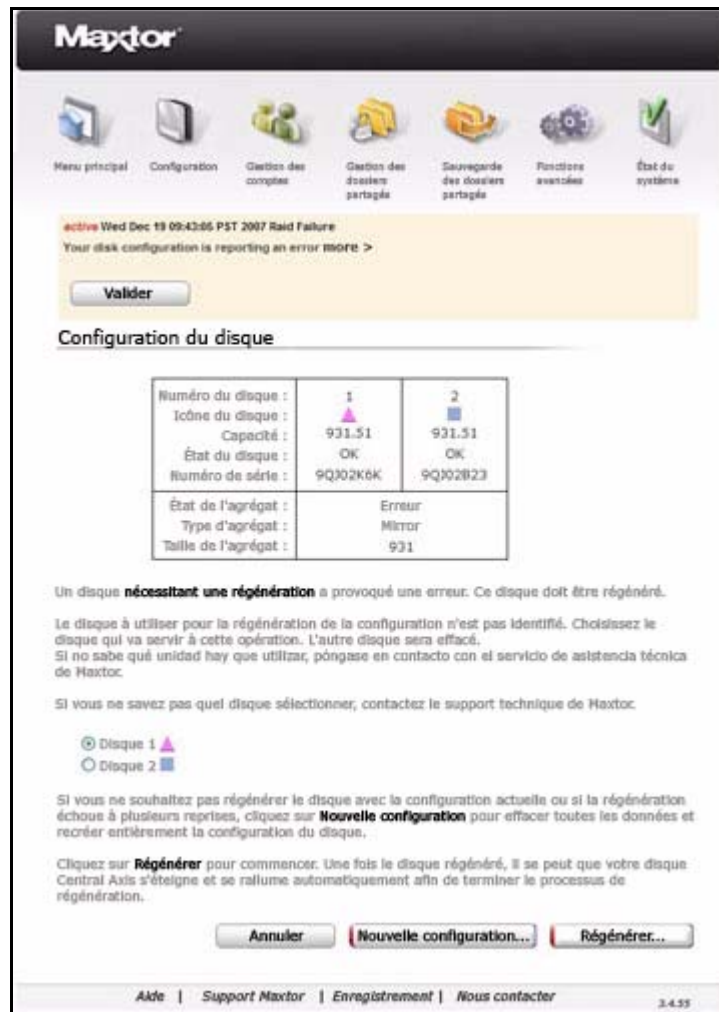


Illustration 141 : Configuration du disque non déterminée

Configuration linéaire

Si votre disque interne défectueux était en mode linéaire, toutes les données enregistrées sur votre disque Central Axis sont perdues. La page **Configuration du disque** affichée vous offre alors la possibilité de sélectionner le format à utiliser pour régénérer le nouveau disque interne :

- **Mode linéaire** : Les deux disques internes fonctionnent comme un seul et même disque volumineux, ce qui offre davantage d'espace de stockage mais aucune protection des données.

- **Mode miroir (recommandé)** : Les données sont copiées sur chaque disque interne, ce qui réduit l'espace de stockage global mais assure une bien meilleure protection des données.

Le choix de la configuration vous revient. Toutefois, privilégiez le mode miroir au mode linéaire pour éviter de perdre vos données.

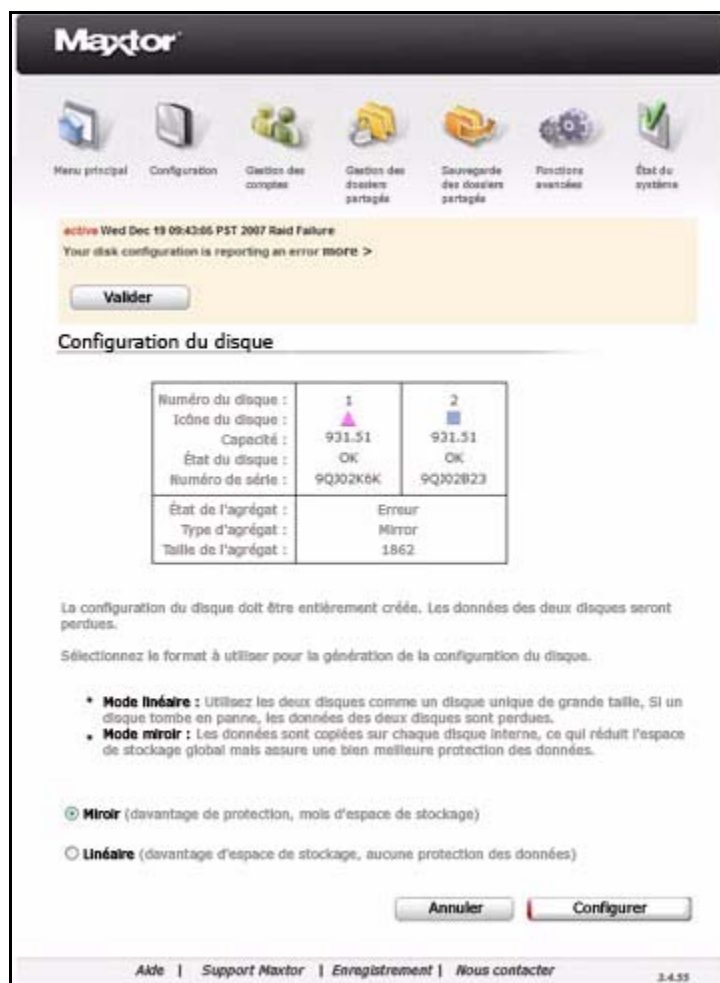


Illustration 142 : Configuration du disque

Pour configurer le nouveau disque interne :

Étape 1 : Choisissez entre le mode miroir et le mode linéaire pour générer le disque interne.

Étape 2 : Cliquez sur **Configurer le disque**.

La page d'avertissement **Configuration du disque** s'affiche :

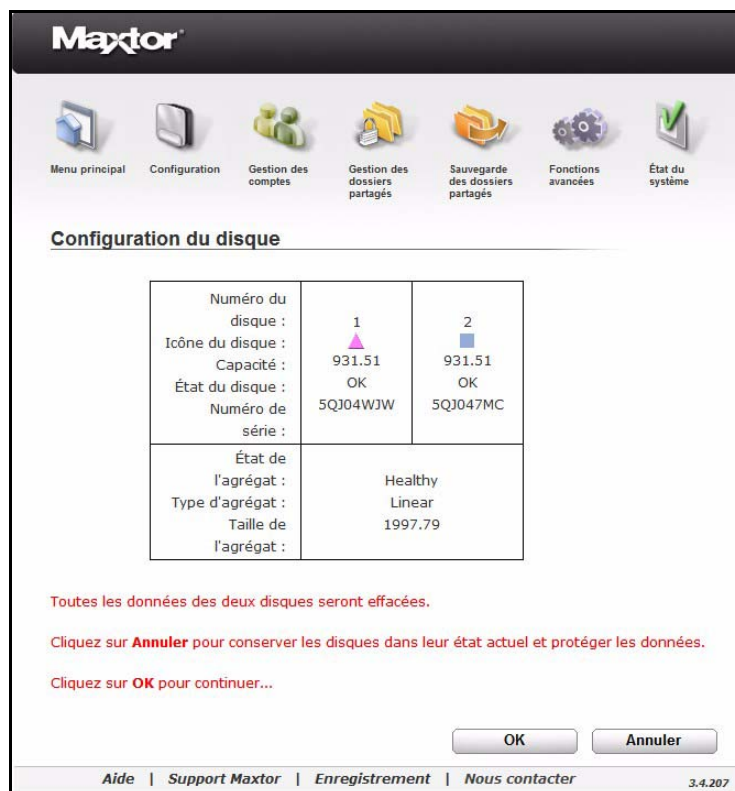


Illustration 143 : Configuration du disque – Mode linéaire

Étape 3 : Cliquez sur **OK** pour commencer la configuration du disque interne.
Ce processus dure environ 30 minutes, après quoi le disque est prêt à l'emploi.
Un message vous indique la réussite de la configuration du disque interne :



Illustration 144 : Configuration du disque réussie

En cas d'erreur pendant la configuration du disque interne, un message vous invite à réessayer ou à contacter le support technique de Maxtor si le problème persiste :



Illustration 145 : Erreur pendant la régénération des disques internes

Étape 4 : Cliquez sur **Terminé** pour revenir à la page **Configuration du disque**.

Configuration en mode miroir

Si votre disque interne défectueux était en mode miroir, vos données ne sont pas perdues et vous pouvez continuer à utiliser votre disque Central Axis. Néanmoins, n'oubliez pas que tant que vous n'avez pas régénéré vos disques internes, vos données ne sont pas protégées.

Si vous ne souhaitez pas configurer le nouveau disque interne en mode miroir ou si la synchronisation échoue, vous pouvez sélectionner **Nouvelle configuration** pour effacer toutes les données sur le disque interne et le reconfigurer entièrement.

Remarque : Vos données ont été conservées grâce à la configuration en mode miroir de votre disque interne défectueux. Réfléchissez donc bien avant de passer en mode linéaire.

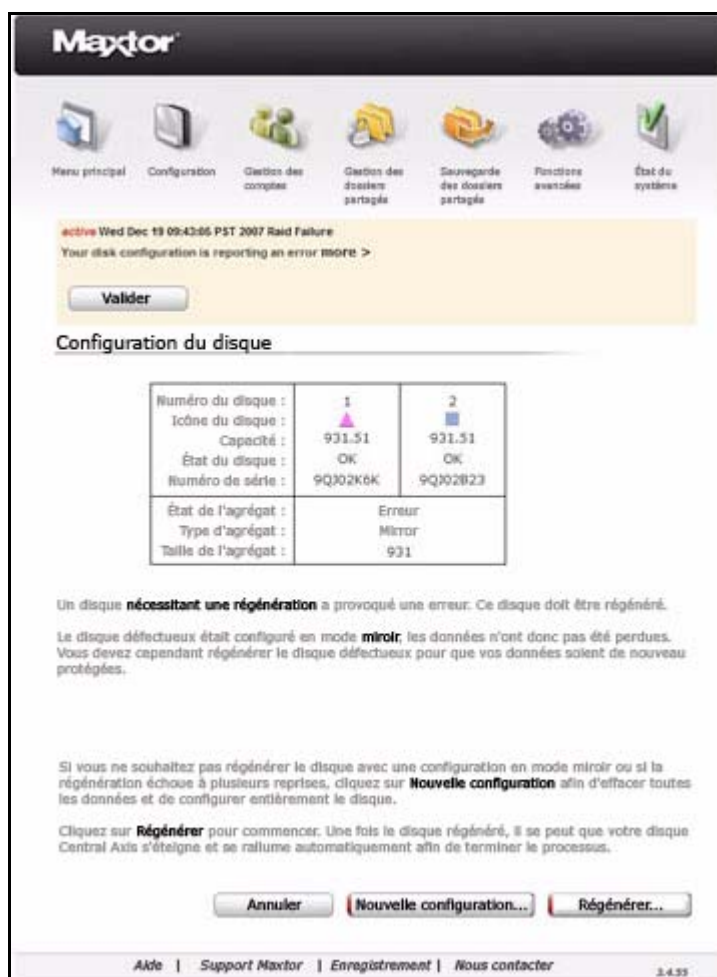


Illustration 146 : Configuration du disque en mode miroir

Pour régénérer le nouveau disque interne :

Étape 1 : Cliquez sur **Régénérer**.

La page d'avertissement **Configuration du disque** s'affiche :

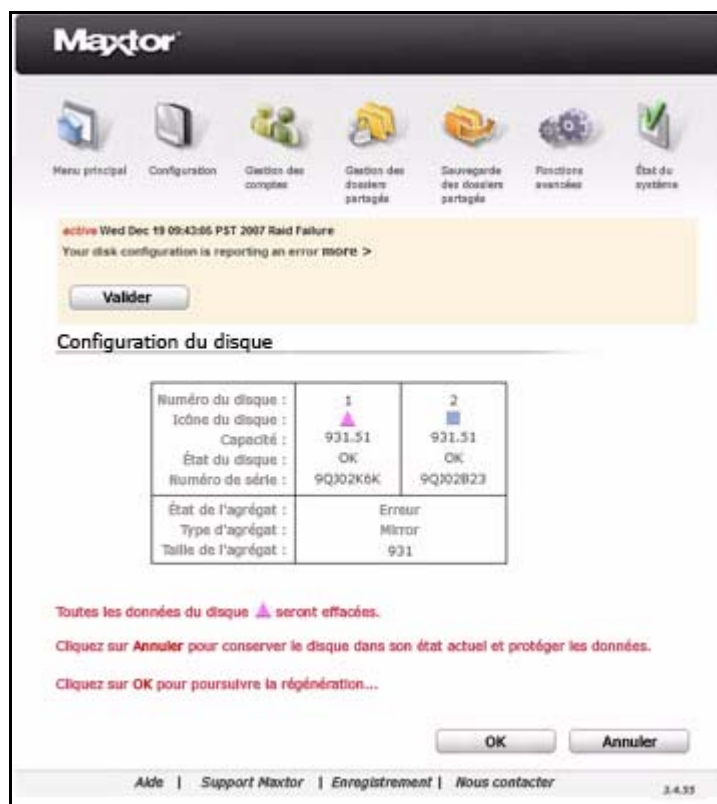


Illustration 147 : Configuration du disque – Mode linéaire

Remarque : L'illustration ci-dessus vous montre l'un des messages d'avertissement susceptibles de s'afficher lorsque vous cliquez sur **Régénérer**. Ces messages varient selon le disque interne que vous vous apprêtez à synchroniser.

Étape 2 : Cliquez sur **Régénérer** pour lancer l'opération.

Un message vous indique la réussite de la régénération des disques internes :



Illustration 148 : Configuration du disque réussie

En cas d'erreur pendant la régénération, un message vous invite à réessayer ou à contacter le support technique de Maxtor si le problème persiste :



Illustration 149 : Erreur pendant la régénération des disques internes

Étape 3 : Cliquez sur **Terminé** pour revenir à la page **Configuration du disque**.

Vérification de l'état du système

La page **État du système** fournit des informations complètes sur l'état de votre disque Central Axis.

Pour ouvrir la page État du système :

- Cliquez sur **État du système** dans le **Menu principal** ou sur l'icône **État du système** qui se trouve en haut de la page Web d'administration du disque Central Axis.

La page **État du système** s'ouvre :

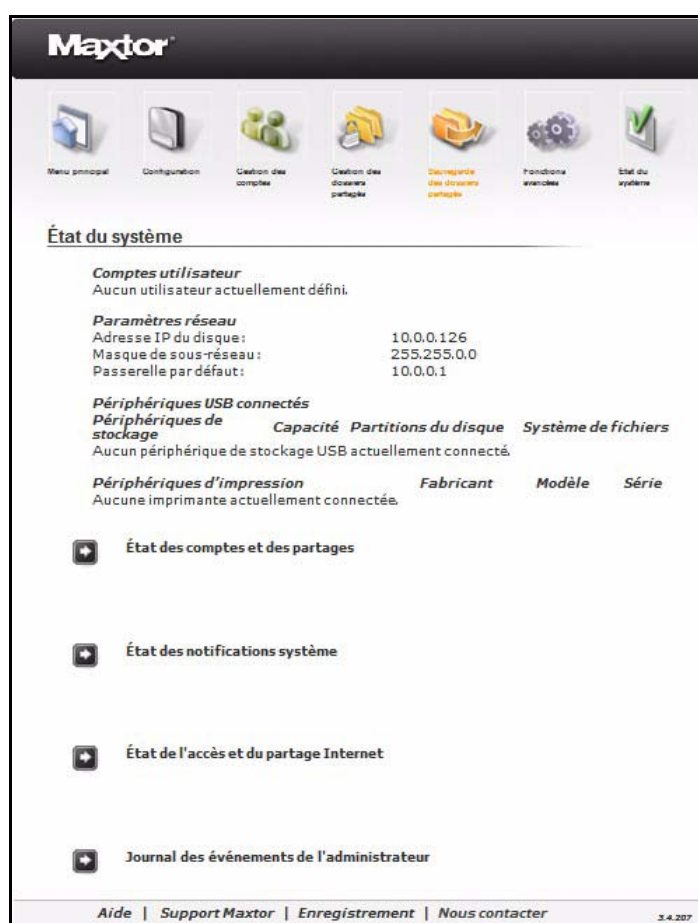


Illustration 150 : État du système

Résumé de l'état du système

Les informations situées en haut de la page **État du système** constituent un résumé de l'état de votre disque Central Axis :

Comptes utilisateur : Cette section indique tous les utilisateurs possédant un compte sur votre disque Central Axis.

Paramètres réseau : Cette section indique la configuration réseau actuelle de votre disque Central Axis, notamment l'adresse IP, le masque de sous-réseau et la passerelle par défaut.

Périphériques et imprimantes USB connectés : Cette section fournit des informations détaillées sur les disques externes, les disques flash et les imprimantes USB connectés au disque Central Axis.

Utilisation de périphériques USB externes avec le disque Central Axis

Deux ports USB situés à l'arrière de votre disque Central Axis vous permettent de connecter des disques durs USB, tels que les disques Maxtor OneTouch 4 et Maxtor Personal Storage 5000.

Vous pouvez connecter un disque USB lorsque votre disque Central Axis est allumé : il reconnaîtra automatiquement le disque. Vous pouvez également connecter un disque USB lorsque votre disque Central Axis est éteint. Le disque USB sera reconnu lorsque vous allumerez le disque Central Axis.

Utilisation d'imprimantes USB avec le disque Central Axis

Vous avez la possibilité de connecter une imprimante USB à votre disque Central Axis et de la partager avec quiconque utilise votre réseau. Connectez l'imprimante USB en même temps que votre disque Central Axis. L'imprimante apparaît dans la liste des partages affichée dans le dossier **Imprimantes et télécopieurs** du disque Central Axis.

Le paramétrage et la configuration d'une imprimante USB en réseau dépendent de votre système d'exploitation et de votre plate-forme (Windows ou Macintosh). Veuillez consulter la base de connaissances Maxtor pour plus d'informations sur le paramétrage et la configuration d'une imprimante réseau.

Liens d'état du système

Les liens situés en bas de la page fournissent des informations précises sur l'état des utilisateurs et des dossiers partagés, des notifications système et de l'accès et du partage Internet. Ils vous permettent également de visualiser le journal des événements de l'administrateur.

Vérification de l'état des comptes et des partages

L'état des comptes et des partages fournit un résumé des dossiers résidant à la fois sur votre disque Central Axis et sur tout disque USB connecté, dossiers auxquels les utilisateurs du réseau local sont autorisés à accéder, ainsi que le type d'accès accordé aux utilisateurs.

Pour afficher l'état des comptes et des partages :

Étape 1 : Cliquez sur **État des comptes et des partages** sur la page **État du système**.

La page **État du système : Partage local** s'ouvre :

État du système : Partage local

Dossier	Accessible à	Avec accès
Casa	Casa	Accès complet
MOMSACCOUNT	maria	Accès public
	bureau	Accès public
	christoph	Accès public
	Maddy	Accès public
	Casa	Accès public
Maddy	Maddy	Accès complet
Nuovo	maria	Accès public
	bureau	Accès public
	christoph	Accès public
	Maddy	Accès public
	Casa	Accès public
Oficina	maria	Accès complet
	bureau	Accès complet
	christoph	Accès complet
Publico	maria	Accès public
	bureau	Accès public
	christoph	Accès public
	Maddy	Accès public
	Casa	Accès public
Travail	maria	Accès complet
	bureau	Accès complet
	christoph	Accès complet

[Annuler](#)

Aide | Support Maxtor | Enregistrement | Nous contacter 3.5.27

Illustration 151 : État du système : Partage local

- **Dossier :** Dossiers créés à la fois sur votre disque Central Axis et tout disque USB externe connecté à Central Axis.
- **Accessible à :** Utilisateurs de votre réseau local autorisés à accéder à chacun de ces dossiers.
- **Avec accès :** Type d'accès attribué à chacun des utilisateurs pour un dossier particulier.

Étape 2 : Cliquez sur **Annuler** pour revenir à la page **État du système**.

Vérification de l'état des notifications système

Les notifications système vous donnent des informations sur l'état de votre disque et de sa configuration ainsi que sur la disponibilité d'une mise à jour pour le logiciel du Central Axis. Les notifications système peuvent en outre être configurées.

Les notifications système apparaissent à trois endroits :

1. En haut de chaque page Web d'administration du disque Central Axis tant que la condition à l'origine de la notification n'a pas été validée ou effacée :



Illustration 152 : Notification de mise à jour disponible

2. Sur la page **État du système : Notifications** :



Illustration 153 : État du système : Notifications

3. Dans un courrier électronique de notification si vous avez activé les notifications système lors de la configuration de votre disque Central Axis :

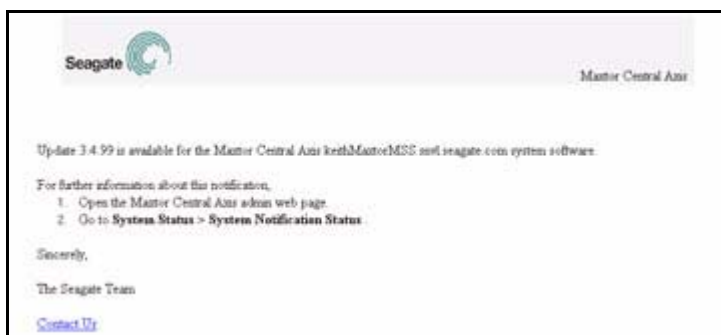


Illustration 154 : Notification électronique de mise à jour du système

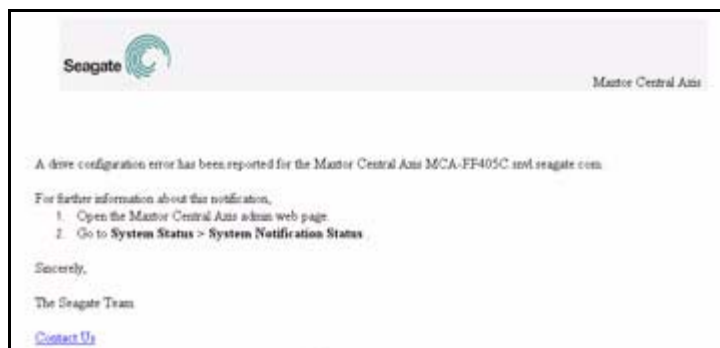


Illustration 155 : Notification électronique d'erreur de configuration des disques

Remarque : Pour plus d'informations sur la configuration des notifications système, reportez-vous à la section **Fonctions avancées**.

Pour afficher et gérer vos notifications système :

Étape 1 : Cliquez sur **État des notifications système** sur la page **État du système**.
La page **État du système : Notifications** s'ouvre :



Illustration 156 : État du système : Notifications

Les notifications actives sont affichées en rouge.

Étape 2 : Pour confirmer que vous avez bien lu une notification sans corriger immédiatement l'erreur, cliquez sur **Valider**.

La notification validée apparaît alors en vert :



Illustration 157 : État du système : Notification validée

Étape 3 : Pour configurer une notification, cliquez sur **more** (en savoir plus).



Illustration 158 : État du système : Plus d'informations

Dans le cas d'une notification concernant une mise à jour du logiciel du disque Central Axis, la page **Mise à jour du système** s'affiche afin que vous puissiez procéder à la mise à jour du logiciel de votre disque :



Illustration 159 : Mise à jour du système

Lorsqu'il s'agit d'une notification d'erreur de configuration, l'une des nombreuses pages **Configuration du disque** s'ouvre en fonction du type d'erreur, par exemple :

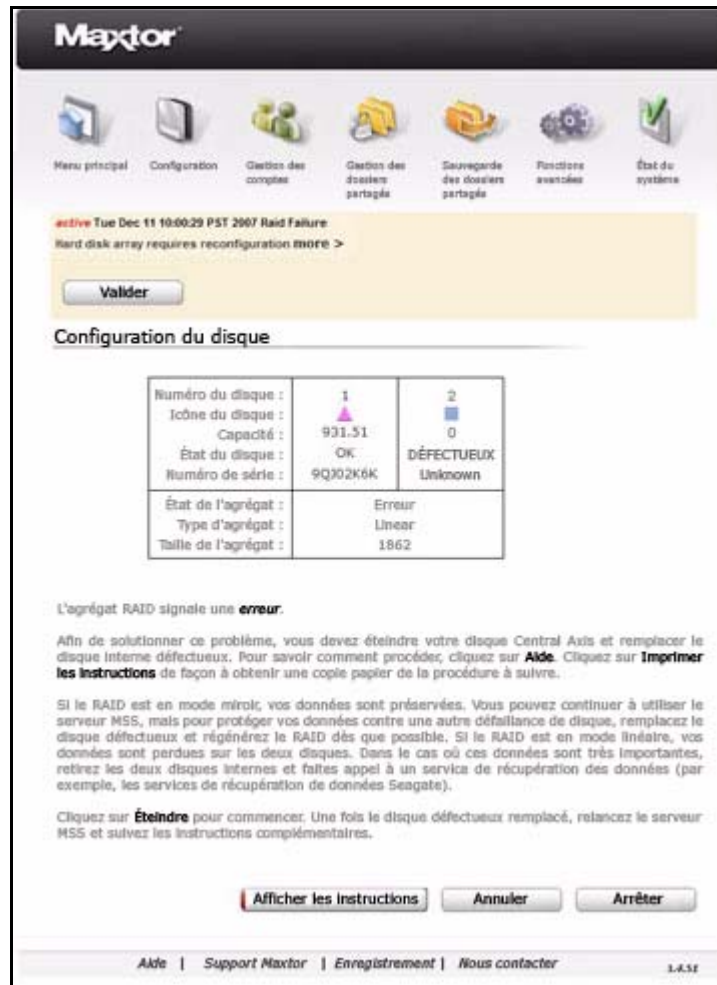


Illustration 160 : Configuration du disque

Étape 4 : Procédez à la mise à jour ou corrigez l'erreur de configuration des disques.

La notification s'efface automatiquement dès que le problème signalé a été résolu.

Vérification de l'état de l'accès et du partage Internet

L'état de l'accès et du partage Internet répertorie sur votre disque Central Axis les dossiers activés pour l'accès et le partage Internet, ainsi que les utilisateurs avec lesquels les dossiers ont été partagés, le degré d'accès accordé et l'utilisateur qui a partagé les dossiers.

Pour visualiser l'état de l'accès et du partage Internet :

Étape 1 : Cliquez sur **État de l'accès et du partage Internet** sur la page **État du système**.

La page **État du système : Accès et partage Internet** s'ouvre :



Illustration 161 : État du système : Accès et partage Internet

Dossier : Indique chaque dossier de votre disque Central Axis activé pour l'accès et le partage Internet.

Partagé avec : Indique avec qui un dossier est partagé.

Accès : Indique le degré d'accès à un dossier accordé à un utilisateur.

Partagé par : Indique l'utilisateur du disque Central Axis qui a partagé le dossier.

Étape 2 : Cliquez sur **Annuler** pour revenir à la page **État du système**.

Consultation du journal des événements de l'administrateur

Le journal des événements de l'administrateur répertorie des informations sur l'activité liée à l'accès et au partage Internet et aux mises à jour automatiques du système sur Central Axis.

Pour afficher le journal des événements de l'administrateur :

Étape 1 : Cliquez sur **Journal des événements de l'administrateur** sur la page **État du système**.

La page **État du système : Journal des événements de l'administrateur** s'ouvre :



Illustration 162 : État du système : Journal des événements de l'administrateur

Toutes les activités récentes menées par tous les utilisateurs sur Central Axis sont répertoriées par date et heure.

Étape 2 : Pour télécharger le journal sur votre ordinateur, cliquez sur **Cliquez ici pour télécharger le journal complet sur votre ordinateur**.

Étape 3 : Cliquez sur **Annuler** pour revenir à la page **État du système**.

Signification des voyants d'état

Les informations sur l'état de votre système sont fournies par les voyants d'état situés sur les faces avant et arrière du périphérique.

Maxtor Central Axis

Les voyants d'état du disque Central Axis vous informent de l'état du périphérique :

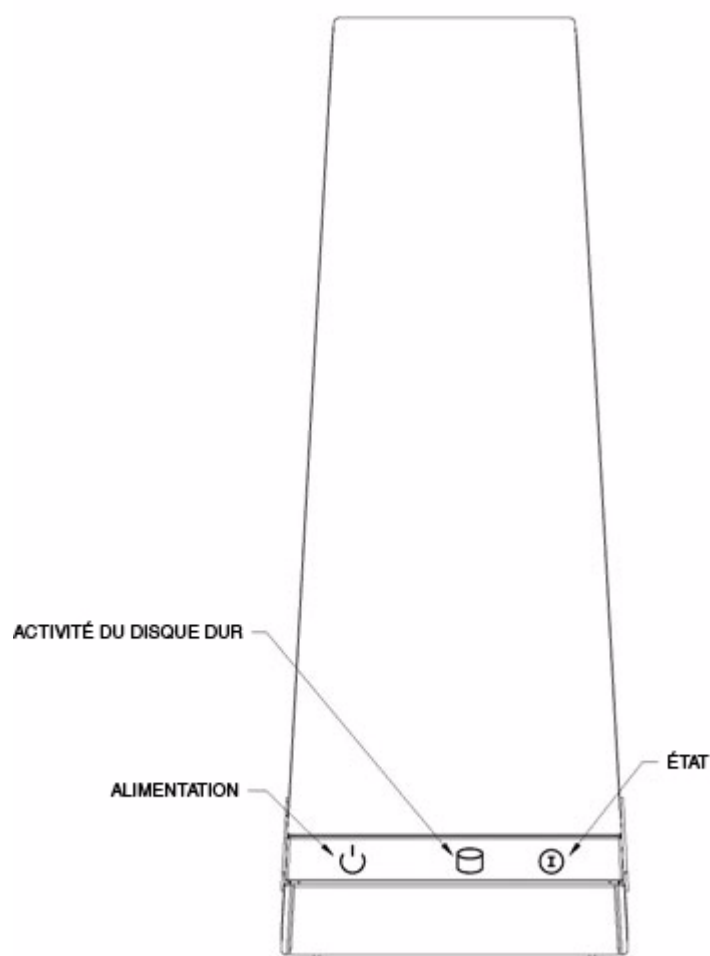


Illustration 163 : Voyants du disque Central Axis avec un seul disque interne – Vue de face

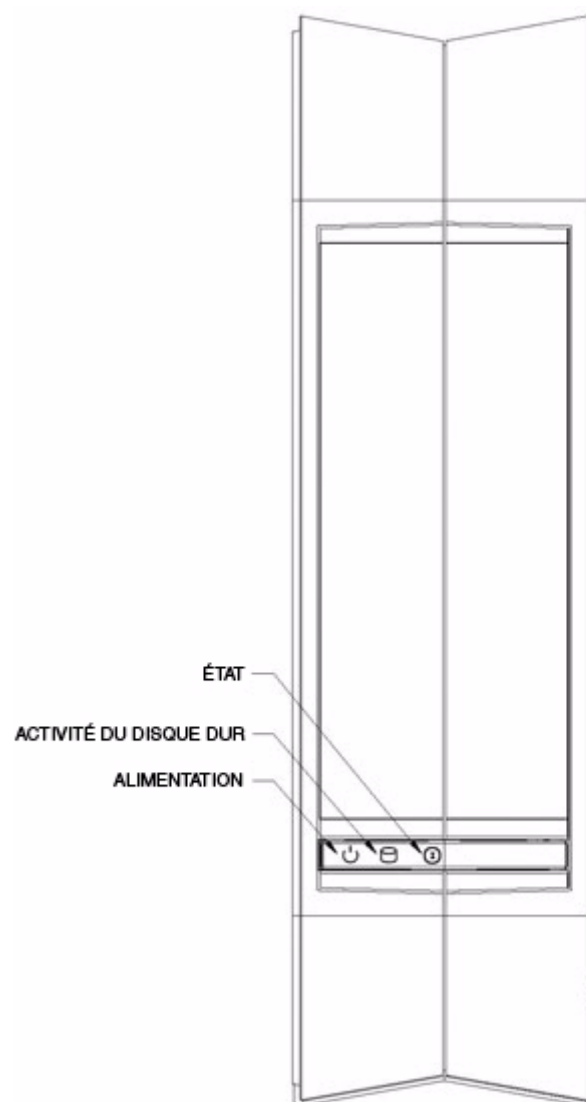
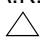





Illustration 164 : Voyants du disque Central Axis avec deux disques internes – Vue de face

Tableau 1 : États d'activité des voyants situés sur la face avant

Description des voyants	État
Alimentation : • Allumé	Sous tension
Activité du disque dur : • Allumé	Les données sont en cours de transfert.
État : • Blanc • Blanc clignotant • Blanc ou rouge clignotant selon différentes combinaisons	État correct Alimentation allumée ou éteinte Reportez-vous au tableau Codes d'erreur des voyants d'état ci-dessous.

Tableau 2 : Codes d'erreur des voyants d'état

Description des voyants clignotants	Erreur
1 blanc/1 rouge	Échec de la copie miroir du dossier partagé
1 blanc/2 rouges	Erreur S.M.A.R.T. du disque dur : problème avec le disque interne n° 1 
1 blanc/3 rouges	Erreur de démarrage : démarrage impossible depuis le disque n° 1 
1 blanc/4 rouges	Échec de l'installation de la partition du dossier partagé
2 blancs/2 rouges	Erreur de démarrage : démarrage impossible depuis le disque n° 2 
2 blancs/3 rouges	Erreur S.M.A.R.T. du disque dur : problème avec le disque interne n° 2 

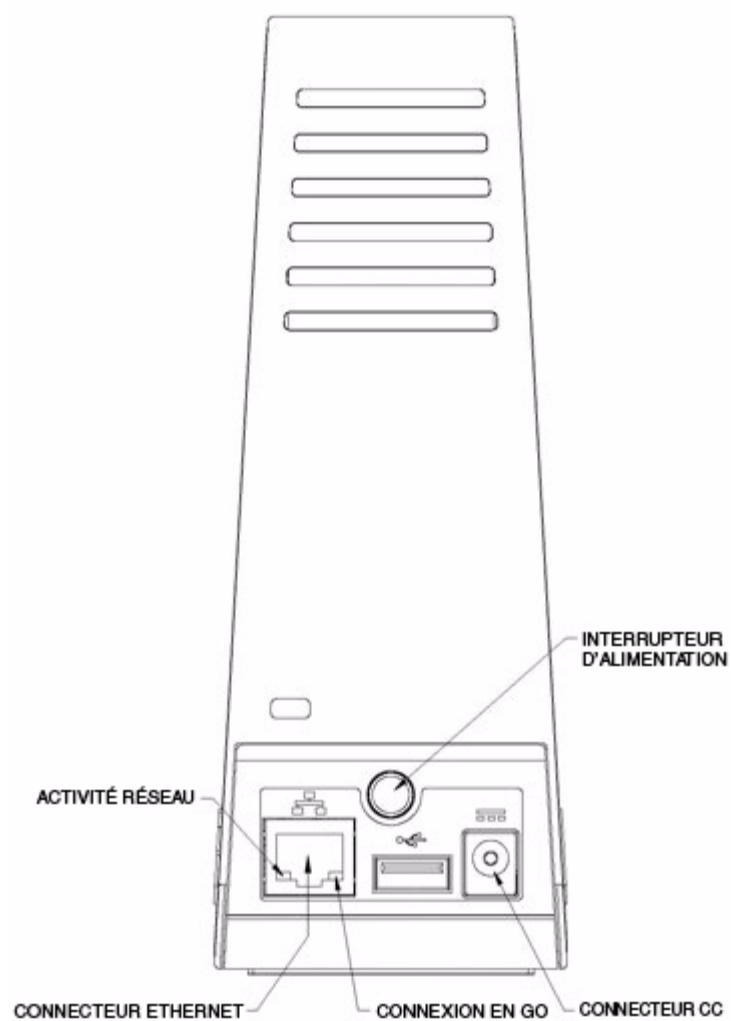


Illustration 165 : Voyants du disque Central Axis avec un disque interne – Vue arrière

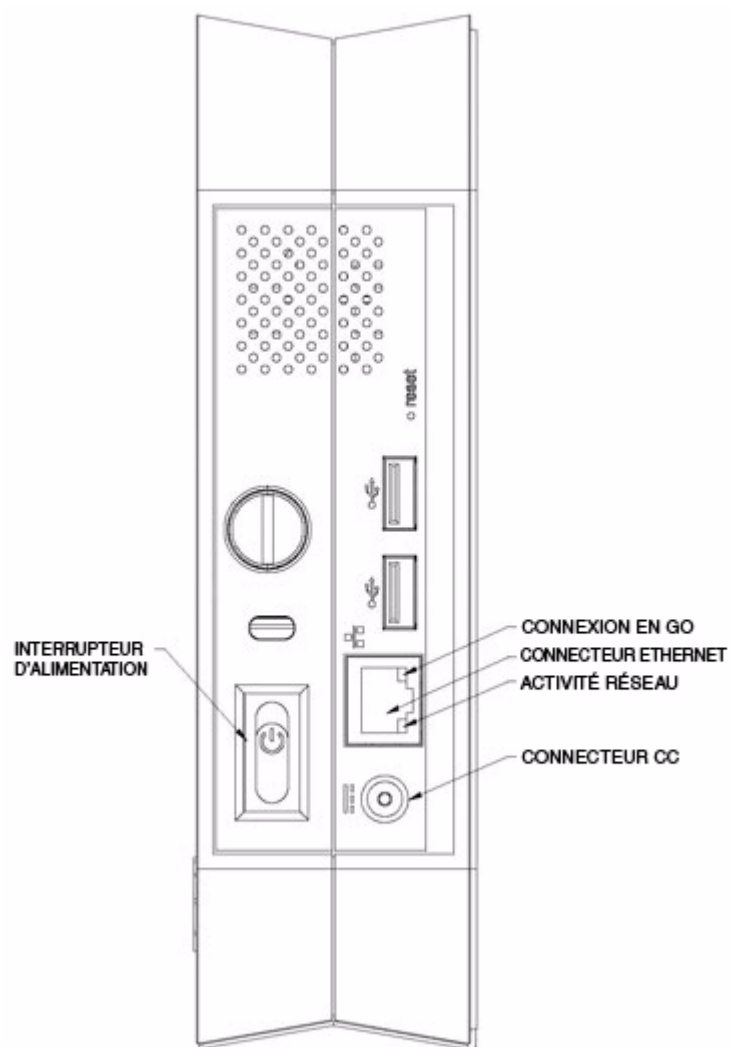


Illustration 166 : Voyants du disque Central Axis avec deux disques internes – Vue arrière

Tableau 3 : États d'activité des voyants situés sur la face arrière

Description du voyant	État
Connecteur Ethernet : <ul style="list-style-type: none"> • Jaune • Vert • Vert clignotant 	Connexion en Go Réseau connecté Activité réseau

MSS II

Les voyants du disque MSS II vous informent de l'état du périphérique :

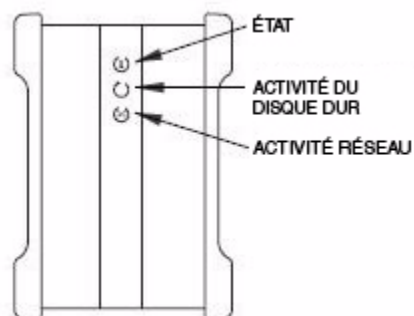


Illustration 167 : Voyants du disque – Vue de face

Tableau 4 : États d'activité des voyants situés sur la face avant

Description des voyants	État
État : <ul style="list-style-type: none"> • Vert • Vert clignotant • Vert ou jaune clignotant selon différentes combinaisons 	État correct Alimentation allumée ou éteinte Reportez-vous au tableau Codes d'erreur des voyants d'état ci-dessous.
Activité du disque dur : <ul style="list-style-type: none"> • Allumé 	Les données sont en cours de transfert.
Activité réseau : <ul style="list-style-type: none"> • Vert clignotant 	Activité réseau

Tableau 5 : Codes d'erreur des voyants d'état

Description des voyants clignotants	Erreur
1 vert/1 jaune	Échec de la copie miroir du dossier partagé
1 vert/2 jaunes	Erreur S.M.A.R.T. du disque dur : problème avec le disque interne n° 1
1 vert/3 jaunes	Erreur de démarrage : démarrage impossible depuis le disque n° 1
1 vert/4 jaunes	Échec de l'installation de la partition du dossier partagé
2 verts/2 jaunes	Erreur de démarrage : démarrage impossible depuis le disque n° 2
2 verts/3 jaunes	Erreur S.M.A.R.T. du disque dur : problème avec le disque interne n° 2

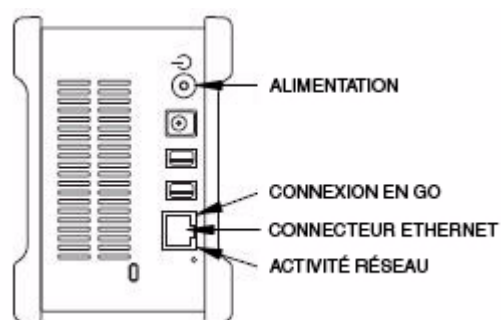


Illustration 168 : Voyants du disque – Vue arrière

Tableau 6 : États d'activité des voyants situés sur la face arrière

Description des voyants	État
Alimentation : • Allumé	Sous tension
Connecteur Ethernet : • Jaune • Vert • Vert clignotant	Connexion en Go Réseau connecté Activité réseau

Index

A

Accès à la page d'administration de mise à jour du système *68*

Accès à la page Web *1*

Accès complet aux dossiers *11*

Accès Internet *7, 52*

Activation et désactivation de Media Server *27*

C

Configuration des disques internes (pour les disques comportant deux disques internes uniquement) *83*

 Modification de la configuration du disque *83*

 Remplacement d'un disque interne défectueux (pour le disque Central Axis uniquement) *91*

Configuration des préférences de mise à jour de Central Axis *73*

Configuration du disque Central Axis *3*

Configuration du nouveau disque interne *106*

 Configuration en mode linéaire *108*

 Configuration en mode miroir *112*

Configuration en mode linéaire *108*

Configuration en mode miroir *112*

Configurations USB *75*

Connexion d'un disque USB externe *34*

Consultation du journal des événements de l'administrateur *128*

Création d'un compte utilisateur *9*

Création d'un dossier partagé *18*

Création d'un jeu de sauvegarde *40*

D

Définition des configurations USB

 Formatage d'un disque USB *76*

 Retrait des périphériques en toute sécurité *82*

 Support d'imprimante *80*

Droits d'accès des utilisateurs *18*

E

Exécution d'un diagnostic *63*

F

Formatage d'un disque USB *76*

Formatage d'un disque USB externe *35*

G

Gestion des comptes utilisateur Central Axis 9

Création d'un compte utilisateur 9

Modification des paramètres du compte et des droits de partage 12

Suppression des comptes utilisateur 15

Gestion des dossiers partagés 18

Création d'un dossier partagé 18

Modification des droits d'accès aux dossiers partagés 21

Suppression, suspension ou réactivation des dossiers partagés 24

Gestion du contenu numérique 26

Activation et désactivation de Media Server 27

Sélection de dossiers partagés 31

Utilisation de la fonction d'actualisation 30

Utilisation de la fonction de nettoyage 29

I

Identification d'un disque interne défectueux 92

Installation d'une mise à jour 71

L

Langue, date et heure 55

Liens d'état du système 119

M

Maintenance du système 61

Exécution d'un diagnostic 63

Mise à jour du logiciel système du disque Central Axis 66

Paramètres d'alimentation 61

Mise à jour du logiciel système du disque Central Axis 66

Accès à la page d'administration de mise à jour du système 68

Configuration des préférences de mise à jour de Central Axis 73

Installation d'une mise à jour 71

Mise à jour manuelle du logiciel système 73

Mise à jour manuelle du logiciel système 73

Modification de la configuration du disque 83

Propriétaires de disques Central Axis 87

Propriétaires de disques MSS II (Maxtor Shared Storage II) 84

Modification des droits d'accès aux dossiers partagés 21

Modification des paramètres du compte et des droits de partage 12

P

Paramètres d'accès Internet et de notification *52*

Paramètres d'alimentation *61*

Paramètres de notification *52*

Paramètres réseau *57*

Préférences de mise à jour *73*

Présentation de la page Web d'administration *1*

R

Remplacement d'un disque interne *97*

Remplacement d'un disque interne défectueux (pour le disque Central Axis uniquement) *91*

Configuration du nouveau disque interne *106*

Identification d'un disque interne défectueux *92*

Remplacement d'un disque interne *97*

Restauration de dossiers sauvegardés *47*

Résumé de l'état du système *118*

Retrait des périphériques en toute sécurité *82*

S

Sauvegarde des dossiers partagés *34*

Création d'un jeu de sauvegarde *40*

Restauration de dossiers sauvegardés *47*

Sauvegarde immédiate *46*

Suppression d'un jeu de sauvegarde *44*

Sauvegarde immédiate *46*

Sélection de dossiers partagés *31*

Support d'imprimante *80*

Suppression d'un jeu de sauvegarde *44*

Suppression des comptes utilisateur *15*

Suppression, suspension ou réactivation des dossiers partagés *24*

U

Utilisation d'imprimantes USB avec le disque Central Axis *118*

Utilisation de disques USB externes *34*

Connexion d'un disque USB externe *34*

Formatage d'un disque USB externe *35*

Utilisation de la fonction d'actualisation *30*

Utilisation de la fonction de nettoyage *29*

Utilisation de périphériques USB externes avec le disque Central Axis *118*

Utilisation des fonctions avancées *52*

Configuration des disques internes (pour les disques comportant deux disques internes uniquement) *83*

Configurations USB *75*

Langue, date et heure *55*

Maintenance du système *61*

Paramètres d'accès Internet et de notification *52*

Paramètres réseau *57*

V

Vérification de l'état de l'accès et du partage Internet *127*

Vérification de l'état des comptes et des partages *119*

Vérification de l'état des notifications système *121*

Vérification de l'état du système *117*

Consultation du journal des événements de l'administrateur *128*

Liens d'état du système *119*

Résumé de l'état du système *118*

Vérification de l'état de l'accès et du partage Internet *127*

Vérification de l'état des comptes et des partages *119*

Vérification de l'état des notifications système *121*

Voyants d'état *129*

Maxtor Central Axis *129*

MSS II *134*